

Stratejik Plan

2010-2014



Talas Belediyesi

Belediyenin Adı**Talas Belediyesi**

Kuruluş Yılı

1907

Nüfusu (2009)

87.825

Telefon No

(352) 437 00 55

Fax No

(352) 437 22 21

E-Posta

talas@talas.bel.tr

Web Adresi

www.talas.bel.tr

Üyelikler

Tarihi Kentler Birliđi
Türk Dünyası Belediyeler Birliđi

Mahalleler

Bahçelievler, Endürlük, Han, Harman, Kİçiköy, Mevlana, Tablakaya, Yenidođan, Yukarı Mahalle, Akçakaya, Cebir, Yazılı, Başakpınar Gaziler, Başakpınar Ufuk, Başakpınar Yıldıztepe, Kuruköprü, Çatakdere, Zincidere, Gülistanevler, Reşadiye, Kepez

TALAS BELEDİYESİ STRATEJİK PLAN (2010-2014)

SUNUŞ

Dünya merkezden yerele doğru kayarken, birçok kamu hizmetinin yerel birimler tarafından görülmesinin yolu açılırken kamu yönetiminde reform kaçınılmaz hale gelmiştir. Daha demokratik ve yerinden yönetim ilkesi çerçevesinde yapılan kanuni düzenlemelerle yerel yönetimler daha güçlü hale getirilmiştir. Bu düzenlemelerden biri de Kamu mali yönetimi alanında gerçekleştirilen reformların yasal çerçevesini oluşturan 5018 sayılı Kamu Mali Yönetimi ve Kontrol Kanunu ile kamu kaynaklarının etkili, ekonomik ve verimli kullanımının yanı sıra mali saydamlık ve hesap verilebilirlik ilkeleri ön plana çıkarılmasıdır. Bu ilkelerin uygulamaya konulmasını sağlamak üzere kamu mali yönetim sistemimize dahil edilen temel yöntem ve araçlardan biri de performans esaslı bütçeleme sistemidir. Performans esaslı bütçeleme sisteminin temel unsurlarını stratejik plan, performans programı ve faaliyet raporları oluşturmaktadır. Stratejik plan ve performans programları vasıtasıyla kamu idarelerinin temel politika hedefleri ile bunların kaynak ihtiyaçları arasında bağlantı kurulmakta; söz konusu belgelerde öngörülen hedeflere ilişkin gerçekleştirmeler ise faaliyet raporları aracılığıyla kamuoyuna açıklanmaktadır.

Hazırlamış olduğumuz performans programımız, stratejik planımızla bütçemiz arasında daha güçlü bir bağ kurulmasını sağlayan araç olacaktır. Bu kapsamda, performans programımızla, stratejik planımızda yer alan orta ve uzun vadeli amaç ve hedeflerimize ilişkin yıllık hedefler, söz konusu hedeflerimizi gerçekleştirmek üzere belirlenen faaliyetlerimiz ile bunların kaynak ihtiyacı yer almaktadır. Performans hedeflerine ne derece ulaşıldığını ölçmek, izlemek ve değerlendirmek üzere oluşturulan performans göstergelerine de bu programlarda yer verilmektedir. Bu kapsamda Talas Belediyesi olarak 5 Yıllık Stratejik Planımızı ve yıllık Performans Programımızı hazırlamış bulunmaktayız.

Bu çerçevede hazırlanan ve uluslararası standartlara uygun daha etkin bir yönetim sisteminin oluşturulması ve geleceğe yönelik amaçlara ulaşılması bakımından önemli bir yol haritası olan Belediyemizin 2010–2014 dönemi Stratejik Planı'nın ülkemiz Tepebaşı İlçe halkına hayırlı olması temennisiyle, bu titiz çalışmada yoğun emeği bulunan arkadaşlarıma teşekkür ediyorum.

Kendine özgü tarihimize ve kültürümüze hizmetlerimizi gelecek nesillere kaliteli, adil ve en hızlı bir şekilde ulaştırmaya çalışmaktayız. Hizmetlerimizin yaygınlığını, kalitesini ve etkinliğini arttırmak için uzun vadeli olan söz konusu bu planlar geleceğe bakış açımızdır. Bu plana bağlı olarak yapacağımız uygulamalarda ve hizmetlerde olumlu mesafeler kat ettikçe performans esaslı bütçe ile mali kaynaklarımızı daha etkin kullanacağımıza inanmaktayız.

Bu programın hazırlanmasında ve uygulamasında emeği geçen mesai arkadaşlarıma teşekkür eder, şehrimize ve ilçemize hayırlı olmasını dilerim.

NEDEN STRATEJİK PLANLAMA?

İyi Yönetişimden Strateji tamamen ne yaptığını ve ne yapmadığını bilmenizle ilgilidir! Strateji, hangi yarışta koşacağınıza karar vermenizdir. Strateji rakiplerinizi hakkında kararlı olmanız hakkındadır. her şeyden önce eğer diğerleriyle aynıysanız o zaman müşteriler sizin şirketinize neden gelmek istesin ki? (Vatandaşın değişen ihtiyaçlarına modern şekilde cevap veremiyorsanız vatandaş hizmetlerinizden neden memnun olsun ki?)

Bu plan, bugünün ve yarının vatandaş ihtiyaçları dikkate alarak hazırlanmalıydı

Vatandaştan başlamak gerekiyordu

Pratik olmalı

Spesifik olmalı (yüzeysel değil)

Uzun vadeli bir bakış açısını teşvik edilmeli

Ölçülebilir olmalı

Ne yaptığımız ve ne yapmadığımız hakkında net olmaktır.

Acil olanla önemli olan arasındaki farkı bilmemiz gerekiyordu. Bizim için gerçekten nelerin olduğunu bilmeliyiz. Eğer neyin gerçekten önemli olduğunu bilirsek neyin daha az önemli ve önemsiz olduğunu da biliriz.

Az fazladır, her şeyi basitleştirin. Konsept ne kadar basit olursa o kadar güçlü olur. Zamanımızı ve kaynaklarımızı dikkatli kullanmak zorundayız. (Robert Croven)

Küreselleşmenin etkisiyle birlikte dünyadaki değişimlerin başında kamu reformu veya kamunun yeniden yapılandırılması gelmektedir. Dünyadaki bu gelişmelerle birlikte Avrupa Birliği'ne üyelik sürecimiz Türk kamu yönetiminin yeniden yapılanmasını gündeme getirmiştir.

Kamunun iç içe geçmiş parçası ve uzantısı olan yerel idareler yeniden yapılanma kapsamında yerleşmeye, yetki ve görev yönünden yerinden yönetime doğru kaymaktadır. Bunun en somut adımı ise normal yönetimden stratejik yönetime ve stratejik planlamaya geçiştir. Yapılan kanuni düzenlemelerle nüfusu 50.000'in üzerindeki belediyelere stratejik plan yapma zorunluluğu getirilmiştir.

Kamu idarelerinin planlı hizmet sunumu, politika geliştirme, belirlenen politikaları somut iş programlarına ve bütçelere dayandırma ile uygulamayı etkili bir şekilde izleme ve değerlendirmelerini sağlamaya yönelik olarak "stratejik planlama temel bir araç olarak benimsenmiştir.

Etkin Devletin Araçları Olan Yeni Yönetim Tarzları

1.TKY

Kamu kuruluşları da toplam kalite yönetimi ile tıpkı işletmeler gibi kendilerini çevreleyen yoğun toplumsal, siyasal ilişkiler içinde ayakta kalabilmek ve müşterileri olan vatandaşlara kendilerini kabul ettirebilmek için onların beğenisini kazanmalıdır.

2. Yönetişim

Yönetişim kavramı kamu yönetimi, özel sektör, sivil toplum kuruluşlarını içine alan kompleks bir sistem ve bunların kendi aralarındaki ilişkiler ağı ve karşılıklı etkileşimdir.kastedilen Sivil toplumun yapabilme kapasitesini arttırmak , bu yolla toplumun güçlendirilmesini hedeflemek

Aktif vatandaşlık, sorumlu ve vatandaş taleplerine hassas ve halkın gözünde meşruluğunu koruyan
Etkin ve verimli bir devlet sistemi arasındaki olumlu yöndeki ilişkidir.

Değişim ihtiyacı başlıca yönetsel bir meydan okumadır. Şayet “ vaziyeti idare etmek” için oldukça zayıf bir değişim yapılıyor ise belki bugünü kurtarır. Ancak rekabetin böyle yoğun yaşandığı bir dönemde yeterli olmaktan uzaktır.

Mevcut Durum Analizi

Kuruluşun geleceğe yönelik amaç, hedef ve stratejiler geliştirebilmesi için öncelikle, mevcut durumda hangi kaynaklara sahip olduğunu ya da hangi yönlerinin eksik olduğunu, kuruluşun kontrolü dışındaki olumlu ya da olumsuz gelişmeleri değerlendirmesi gerekir.

Stratejik Planlama kuruluşun bulunduğu nokta ile ulaşmayı arzu ettiği durum arasındaki yolu tarif eder. Kuruluşun amaçlarını, hedeflerini ve bunlara ulaşmayı mümkün kılacak yöntemleri belirlemesini gerektirir. Uzun vadeli ve geleceğe dönük bir bakış açısı taşır. Kuruluş bütçesinin stratejik planda ortaya konulan amaç ve hedefleri ifade edecek şekilde hazırlanmasına, kaynak tahsisinin önceliklere dayandırılmasına ve hesap verme sorumluluğuna rehberlik eder.

Bu çerçevede stratejik planlama;

Sonuçların planlanmasıdır
Değişimin planlanmasıdır
Gerçekçidir
Kaliteli yönetimin aracıdır
Hesap verme sorumluluğuna temel oluşturur
Katılımcı bir yaklaşımdır
Günü kurtarmaya yönelik değildir
Bir şablon değildir
Salt bir belge değildir
Sadece bütçeye dönük değildir

TANIMLAR

Vizyon: Kişi ve kuruluşun ulaşmayı arzu ettiği gelecektir.

Strateji: Bir kişi ve kuruluşun kendi vizyonuna ulaşmak için bütün kaynak ve enerjisini yoğunlaşmış bir irade ile harekete geçirmesidir.

Stratejik Amaç: Talas Belediyesi çalışanlarının bundan sonra bütün karar ve davranışının vizyonlarını gerçekleştirmeye yönelik çalışılmasının başlangıç noktasıdır.

Hedef: Stratejilerini gerçekleştirmeye yönelik zaman, maliyet ve kalite cinsinden ölçülebilir alt amaçlardır. Talas Belediyesi turizm gelişimi stratejik planlamasında hedef tanımlamaları yapmışlardır.

Performans: Yapılan işin gerçekleşen çıktısı ve kalitesidir. Daha geniş bir tanımla, verilen işlerin veya sorumlulukların ve yapılan ek katkıların organizasyonun hedeflerine katkı derecesidir.

Faaliyet: Hedefleri gerçekleştirmek üzere birimlerin üstlendiği sorumlulukları, işbirliği yapılacak kurum ve kuruluşları gösteren; başarısı belirli kriterlere bağlı eylem ve etkinliklerdir.

Paydaş: Kurumun faaliyetlerinden etkilenen veya faaliyetlerini etkileyen taraflardır.

GZFT (SWOT) Analizi: Kurumun turizm açısından güçlü ve zayıf yönleri ile kuruluşun dışında olabilecek fırsat ve tehditlerin belirlendiği, stratejik planlamanın diğer aşamalarını etkileyen, kuruluş içi analizde ve çevre analizinde kullanılan temel yöntemlerinden biridir.

STRATEJİK PLANLAMA EKİBİ

Rifat YILDIRIM	Belediye Başkanı
Ali KETENCİOĞLU	Başkan Yardımcısı
İsmet BİÇER	Başkan Yardımcısı
Yüksel YALÇIN	Başkan Yardımcısı
Yaşar BAĞIRGAN	Başkan Yardımcısı
H.İbrahim ÖNAL	Teknik Koordinatör – Yönetim Temsilcisi
Ahmet KANARYA	Etüd ve Proje Müdürü
A.Rıza KARAKULLUKÇU	Yazı İşleri Müdürü
Atilla ŞAHİNKAYA	Zabıta Müdürü
Cengiz ZOROĞLU	Destek Hizmetler Müdürü
Ferhat ALTIPARMAK	Emlak ve İstimlâk Müdürü
H.Ahmet TURHAN	Mali Hizmetler Müdürü
Hasan BAYKUL	Fen İşleri Müdürü
Metin KAŞ	İnsan Kaynakları ve Eğitim Müdürü
Orhan YILMAZ	Temizlik İşleri Müdürü
Ramazân BAKIR	Park Bahçeler Müdürü
Selçuk KILINÇ	Basın Yayın Sorumlusu
M.Ali ÇETİNKAYA	Sekreter
Ali Rıza GÖÇMEN	Kültür Sosyal İşler Personeli
Atilla SAĞIR	Fen İşleri Yol Sorumlusu
Cihan DEMİRTAŞ	Fen İşleri Bakım Onarım Sorumlusu
Osman ERDEM	Mali Hizmetler Personeli
Dilşad TAŞKIN	Kalite Yönetim Sorumlusu
A.Refik ÖZKAN	İnşaat Yüksek Mühendisi
Erol TAŞ	İmar İşleri Personeli
Mürüvvet BÜLBÜL	Şehir Plancısı

STRATEJİK PLANLAMA ÇALIŞMALARINA DESTEK VEREN ÜYELER

Tüm Birim Müdürleri

A.Rıza KARAKULLUKÇU

Metin KAŞ

Dilşad TAŞKIN

Nimet ATEŞ

Yazı İşleri Müdürü

Strateji Geliştirme Müdürü

Strateji Geliştirme Birim Personeli – Kalite Yönetim Sorumlusu

Mali Hizmetler Memuru

KOORDİNATÖR BİRİM

Strateji Geliştirme Müdürlüğü

Yazı İşleri Müdürlüğü

Metin Kaş (Birim Müdürü)

Dilşad TAŞKIN (Birim Personeli)

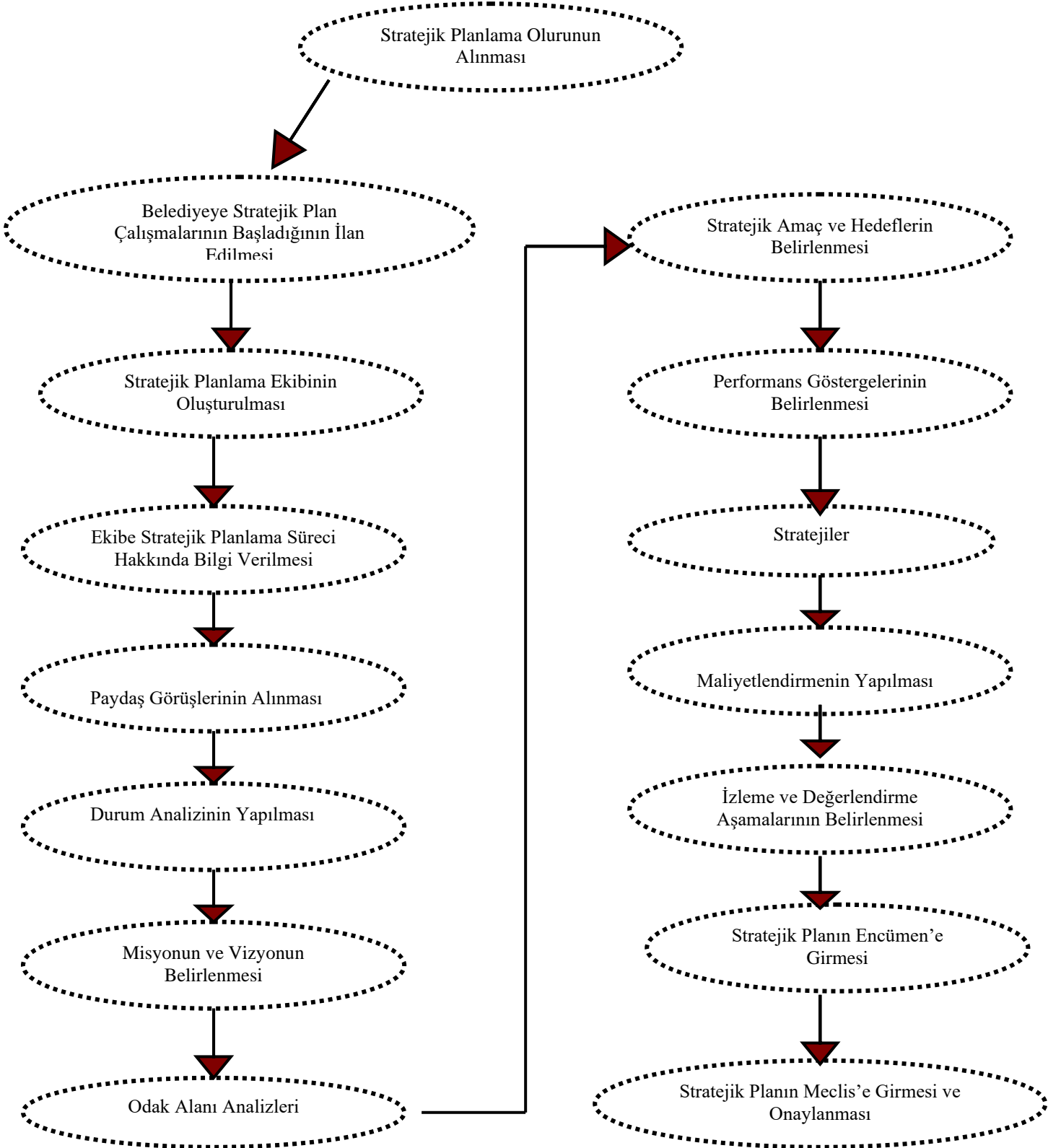
Ali Rıza KARAKULLUKÇU

Ulusal plan ve programlar GZFT (Swot) Analizi Paydaş Analizi	DURUM ANALİZİ	<i>“Neredeyiz?”</i> sorusuna verdiğimiz cevaplar
Kuruluşun var oluş gerekçesi Temel İlkeler	MİSYON ve İLKELER	<i>“Nereye Ulaşmak İstiyoruz ?”</i> sorusuna verdiğimiz cevaplar
Arzu edilen gelecek	VİZYON	
Orta vadede ulaşılabilecek amaçlar Spesifik, somut ve ölçülebilir hedefler	AMAÇ ve HEDEFLER	
Amaç ve hedeflere ulaşma yöntemleri	STRATEJİLER	<i>“Gitmek istediğimiz yere nasıl ulaşırız?”</i> sorusuna vermiş olduğumuz cevaplar
Detaylı iş planları Maliyetlendirme Performans Programı Bütçeleme	FAALİYETLER ve PROJELER	
Raporlama Karşılaştırma	İZLEME	<i>“Başarımız nasıl takip eder ve değerlendiririz?”</i> sorusuna vermiş olduğumuz cevaplar
Geri Besleme Ölçme yöntemlerinin belirlenmesi Performans göstergeleri Performans yönetimi	DEĞERLENDİRME ve PERFORMANS ÖLÇÜMÜ	

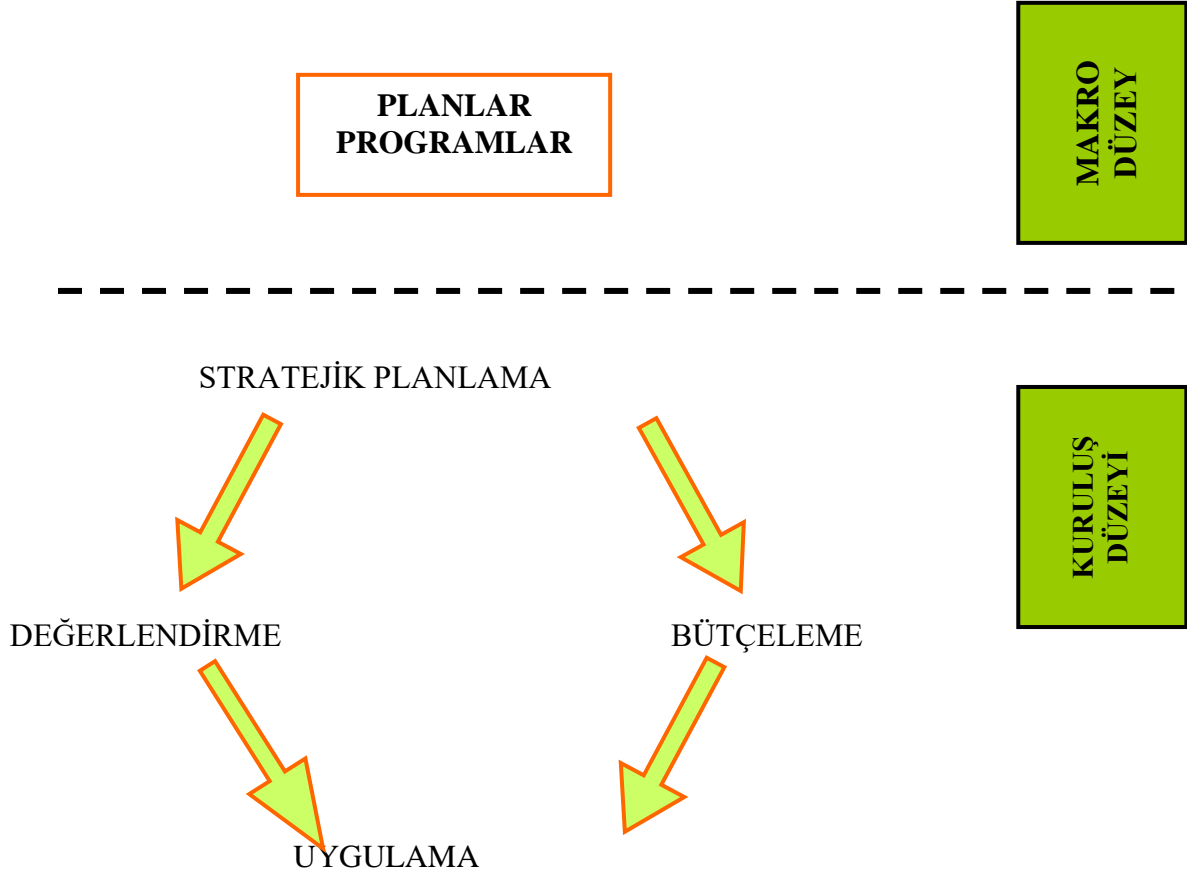
Şekil 1: Stratejik Yönetim Süreci

Kaynak: Kamu İdareleri İçin Stratejik Planlama Kılavuzu 2. Sürüm, www.sp.gov.tr

STRATEJİK PLANLAMA SÜRECİ



Şekil 2: Belediye Stratejik Planlama Süreci



Şekil... : Stratejik Planlama-Makro Planlama İlişkisi

Hazırlamış olduğumuz kurum stratejik planımız Dokuzuncu kalkınma planında ve Orta Vadeli Programda belirtilen öncelikler dikkate alınarak oluşturulmuştur. Kalkınma Planı ve Programın aşağıda belirtilen maddeleri dikkate alınmıştır.

DOKUZUNCU KALKINMA PLANI

Kültürün Korunması, Geliştirilmesi ve Toplumsal Diyalogun Güçlendirilmesi

Plan döneminde, kültürel altyapının güçlendirilmesi, kültürel etkinliklerin yaygınlaştırılması, ortak tarihi geçmişimiz olan ülkeler başta olmak üzere dünya ülkeleri ile kültürel ilişkilerimizin geliştirilmesi, yurt içi ve yurt dışında bulunan kültür varlıklarımızın tespiti, araştırılması, bakım-onarım ve restorasyonu yönündeki faaliyetlere devam edilmiştir.

Kültürel hayatın canlandırılması ve kültürel faaliyetlerin ülkenin bütününe yaygınlaştırılması amacıyla, yerel nitelikteki kültür hizmetlerinin yerel yönetimlere devredilmesi ve bu alanda kamu özel sektör işbirliğinin geliştirilmesi yönündeki yasal ve idari düzenleme çalışmaları başlatılmıştır. Sosyo-ekonomik Sosyo-ekonomik politikalar ile kültür politikaları arasındaki uyumu artırma gereği ortaya çıkmıştır.

Ülkemizin kültür turizmi alanındaki potansiyelinin değerlendirilmesi gereği devam etmektedir.

Kültür alanında nitelikli insan gücü ihtiyacının karşılanması, ilgili kurumlar arasında gerekli koordinasyonun sağlanması ve tanıtımla ilgili eksikliklerin giderilmesi konuları önemini korumaktadır.

Kültürümüzün taşıyıcısı olan dilimiz yabancı dillerden olumsuz etkilenebilmesi nedeniyle temel ve ayırt edici özelliklerini kaybetme tehlikesi altındadır. Özellikle, bilim, eğitim, öğretim kurumları ve medyada Türkçe bilincinin oluşturulması gereği önemini korumaktadır. Yoğun göç ve kentleşmede yaşanan sorunlar neticesinde kültürel hayata katılımında sorunlar artmıştır.

Giderek hızlanan değişim süreci aile ve toplum içi kültürel ve sosyal ilişkileri de olumsuz etkilemiştir. Kitle iletişim araçlarının çeşitlenmesi, aile içi iletişimde geleneksel yöntemlerin dışına çıkılamaması ve eğitim sisteminin aşılama sorunları gençlerin aileden kopma, toplumsal sorunlara duyarsızlaşma, ümitsizlik ve özgüvensizlik gibi sorunlarını ve bunun sonucunda şiddete eğilimini artırmıştır. Diğer taraftan, iletişim olanaklarının artması ve sivil toplum kuruluşlarının gelişmesi gençlerin kendileriyle ilgili taleplerini açıkça dile getirmelerine olanak sağlamaktadır.

Yoğun göç ve çarpık kentleşmenin oluşturduğu uyum sorunları terör ve asayiş başta olmak üzere toplumsal bütünlüğü ve uyumu zedeleyici ortamlar hazırlamaktadır. Bu kapsamda, ulusal ve yerel düzeyde, topluma entegrasyon ve aidiyet duygusunu geliştirici önlemlerin alınması ve bu alanlarda yerel yönetimlerin kapasitelerinin ve STK'larla diyalogun artırılması ihtiyacı bulunmaktadır.

Yerel Düzeyde Kurumsal Kapasitenin Artırılması

Son dönemlerde, dünyadaki gelişmelere paralel olarak Türkiye'de de yerel kalkınma girişimleri ivme kazanmıştır. Yerel ve bölgesel kalkınmada kamu, özel kesim ve sivil toplum kuruluşları arasında işbirliğini geliştirmek, kaynakların etkin kullanımını sağlamak, yerel dinamikleri ve içsel potansiyeli harekete geçirerek bölgesel gelişmeye yeni bir ivme kazandırmak üzere, Düzey 2 bölgeleri esas alınarak hazırlanan Kalkınma Ajanslarının Kuruluşu, Koordinasyonu ve Görevleri Hakkında Kanun 2006 yılında yürürlüğe girmiştir.

Diğer taraftan, VIII. Plan döneminde yürürlüğe giren İl Özel İdaresi Kanunu, Belediye Kanunu, Büyükşehir Belediye Kanunu ve Mahalli İdare Birlikleri Kanunları ile yerel yönetimlerin kalkınma konusundaki yetki ve sorumlulukları artırılmıştır. Bu gelişme ile başta az gelişmiş bölgelerdeki yerel yönetimler olmak üzere, bütün yerel yönetimlerin kapasitelerinin geliştirilmesi ve kaynaklarının artırılması ihtiyacı daha da önem kazanmıştır.

Son yıllarda merkezi idare ile mahalli idareler arasında görev, yetki, kaynak paylaşımı ve hizmet ilişkilerinin düzenlenmesi amacıyla gerçekleştirilen yasal düzenlemelere rağmen, yerel yönetimlerle ilgili idari, mali ve personel sorunları devam etmektedir. Bunun yanı sıra, söz konusu düzenlemeler çerçevesinde ülke genelinde belirli bir hizmet seviyesine ulaşmak için merkezi idarece gerekli standartların belirlenmesi ve bu standartlara uyumun denetimi ihtiyacı sürmektedir.

Politika Oluřturma ve Uygulama Kapasitesinin Artırılması

Kamu ynetiminde ve kamu mali ynetiminde bařlatılan kapsamlı reformlar, kamu idarelerine gvenin gçlendirilmesi, mali etkinlięin saęlanması ve kuruluřların etkili kamu hizmeti sunmalarına odaklanmıřtır.

Bu çerçevede kamu kaynaklarının ncelikli kamu hizmetlerine tahsisini, bu kaynakların etkin, etkili ve ekonomik bir řekilde kullanılmasını ve kamu idarelerine btleme srecinde daha fazla yetki verilmesini kapsayan 5018 sayılı Kamu Mali Ynetimi ve Kontrol Kanunu ıkarılmıřtır. Son yıllarda yerel ynetimlere iliřkin gerekleřtirilen yasal dzenlemelerle, 5018 sayılı Kanun ile getirilen esaslara uyum saęlanmıřtır.

evrenin Korunması ve Kentsel Altyapının Geliřtirilmesi

evresel altyapı yatırımlarının yapılmasında ve iřletilmesinde lek ekonomisinin faydalarından yararlanmak iin yerel ynetimler arasındaki iřbirlięi ve eřgdm geliřtirilecek, bu kapsamda mahalli idare birliklerinin kurulması desteklenecektir.

Turizm hareketlerinin yoęunlařtıęı blgelerde yerel ynetimlerin ve kullanıcıların turizmle ilgili kararlara ve kamu eliyle yapılacak fiziki altyapının finansmanına katılımı saęlanacaktır.

Yerel ynetimler ve sivil toplum kuruluřlarının sosyal hizmet ve yardımlar alanındaki faaliyetleri desteklenecektir.

Kltrn Korunması ve Geliřtirilmesi ve Toplumsal Diyalogun Gçlendirilmesi

Sosyal ve ekonomik politikalarda kltr boyutunun dikkate alınması ve kltr politikalarının hayata geirilmesinde yerel ynetimlerin ve STK'ların etkin katılımı saęlanacaktır. Toplumun her kesiminin kltrel etkinliklere kolay eriřimi saęlanacaktır.

Yerel Dzeyde Kurumsal Kapasitenin Artırılması

Kamu kurum ve kuruluřları, zel sektr ve STK'lar arasındaki iřbirlięi ve ortaklıklar desteklenecek, iřbirlięi aęlarının oluřturulması yoluyla bilgi alıřveriři zendirilecektir.

Bařta yerel ynetimler olmak zere yerel kuruluřların yeterli sayı ve nitelikte teknik personele ve donanımına sahip olmaları desteklenecek, kalkınmada rol olan kurumların ve aktrlerin proje hazırlama, uygulama, izleme ve deęerlendirme konularında kapasiteleri artırılacak, kaynak kullanımında etkinlik saęlanacaktır.

Blgesel geliřme ve yerel kalkınma uygulamalarında yerindenlik esas alınacak, katılımcılık geliřtirilecek, kalkınmaya iliřkin kilit paydařlar arasında ortaklık kltr oluřturularak uygulamaya ynelik sinerjinin, sahiplenmenin ve farkındalıęın artırılması saęlanacaktır. ncelikle az geliřmiř blgelerden bařlamak zere sivil toplum kuruluřlarının yerel ve blgesel kalkınma abalarına katkı saęlamaları zendirilecektir.

Kırsal Kesimde Kalkınmanın Sağlanması

Ulusal Kırsal Kalkınma Stratejisi doğrultusunda, Kırsal Kalkınma Planı hazırlanarak uygulamaya konulacaktır.

Kırsal kesimin örgütlenme kapasitesi geliştirilecek ve üretici örgütlenmeleri güçlendirilecektir. Farklı üretici örgütlenmelerinin işlevleri AB tarım piyasaları ile bütünleşme çerçevesinde yeniden düzenlenecektir. Üretici örgütlenmelerine sağlanan destekler etkinleştirilecektir.

Sulama altyapısının işletme ve yönetiminin katılımcı mekanizmalarla gerçekleştirilmesi sağlanacak, toprak ve su kaynaklarının etkin ve sürdürülebilir kullanımı için üreticilere yönelik programlar uygulamaya konulacaktır.

Kırsal alanda, e-ticaret de kullanılarak, tarım, orman ve gıda ürünlerinin tanıtım ve pazarlanması, turizm ve rekreasyon, el sanatları, tarıma dayalı sanayi ve diğer alternatif üretim faaliyetleri geliştirilecektir.

Kırsal alanda tarım ve tarım dışı ekonomik faaliyetlere yönelik insan kaynakları geliştirilecektir.

Kırsal kesimde kalkınmanın hızlandırılmasında ilçe merkezleri ve belde belediyeleri ile diğer gelişme ve çevresine hizmet sunma kapasitesi bulunan merkezi yerleşim birimlerine öncelik verilmek suretiyle kaynakların etkin kullanımı sağlanacak ve uygulama ülke geneline yaygınlaştırılacaktır.

Kırsal kesimde merkezi yerleşim birimleri öncelikli olmak üzere, temel altyapı ihtiyaçları karşılanacaktır. Ekonomik ve sosyal gelişmeye yönelik proje ve destekler ile eğitim ve sağlık hizmetlerinin sunumunda bu merkezi birimlere öncelik verilecektir.

Kırsal yerleşim planlamasının esas ve kriterleri, kırsal alanın özelliklerine ve kırsal toplumun ihtiyaçlarına göre belirlenecek, plan yapımında gelişmekte olan merkezi yerleşim birimlerine, turizm bölgelerine, koruma alanlarına ve afet riski yüksek yörelere öncelik verilecektir.

Yerel düzeyde aktörler arası işbirliğini geliştiren, yerel ihtiyaçlara duyarlı kalkınma girişimlerini tabandan tavana yaklaşımla güçlendiren, katılımı ve maliyet paylaşımını esas alan projeler, öncelikle pilot düzeyde uygulamaya konularak, iyi uygulama örnekleri yaygınlaştırılacaktır.

Kırsal kesimin kaynak ihtiyacının giderilmesine yönelik olarak uygun finansman araçları geliştirilecek ve yaygınlaştırılacaktır.

Başta il özel idareleri olmak üzere, yerel yönetimler ile birliklerinin kırsal kalkınma konusundaki etkinliğini artırmak için teknik, mali ve kurumsal kapasiteleri güçlendirilecektir.

AB kırsal kalkınma politikalarına uyum için gerekli kurumsal çerçeve oluşturularak, kırsal kalkınma fonlarının yönetimine ve etkin kullanımına ilişkin idari kapasite geliştirilecektir.

Kamu Hizmetlerinde Kalite ve Etkinliğin Artırılması

Kamu hizmetlerinde kalite ve etkinliğin artırılması amacıyla kamu kurum ve kuruluşlarının görev, yetki ve işlevleri gözden geçirilerek bu alandaki mükerrerlikler giderilecek, kurum ve kuruluşların politika oluşturma, maliyetlendirme ve uygulama kapasiteleri artırılabilecek, insan kaynakları geliştirilecek, kamu hizmetlerinin vatandaşlara sunumunda bilgi ve iletişim teknolojilerinden etkin şekilde faydalanılacak, adalet ve güvenlik hizmetlerinin etkili bir biçimde sunulması sağlanacaktır.

Kurumlar Arası Yetki ve Sorumlulukların Rasyonelleştirilmesi

Merkezi yönetimden yerel yönetimlere yetki ve görev aktarımı, Avrupa Yerel Yönetimler Özerklik Şartında getirilen ilkeler dikkate alınarak sağlanacaktır. Ancak, yetki ve görev aktarımı yapılmadan önce yerel yönetimleri yönetsel ve mali açıdan güçlendirecek önlemler alınacaktır.

Belediyelerin kurulması objektif ölçütlere bağlanacaktır. Sadece bu ölçütlere uyan yerleşim yerleri belediye olarak kabul edilecektir.

Yerel yönetimlerin sundukları hizmetler için ülke çapında asgari hizmet standartları belirlenecek; standartlara uygunluk denetimi merkezi idare tarafından yapılacaktır.

e-Devlet Uygulamalarının Yaygınlaştırılması ve Etkinleştirilmesi

Kamu hizmetleri; iş süreçleri, vatandaş ve iş dünyasının ihtiyaçları doğrultusunda yeniden tasarlanarak ve bilgi ve iletişim teknolojilerinden en üst düzeyde faydalanılarak, etkin, şeffaf, sürekli, güvenilir, tek kapıdan ve farklı platformlardan bütünleşik şekilde sunulacaktır.

e-Devlet, kamunun yeniden yapılandırılmasında etkin bir araç olarak kullanılacak, yerel yönetimler de dahil olmak üzere, esnek, kaliteli, etkili, hızlı ve birlikte çalışabilir nitelikte hizmet sunabilen, iyi yönetim ilkelerinin benimsendiği kamu yönetimi yapısının oluşmasına destek olunacaktır. Bu kapsamda; mevcut kurumsal yapılar, e-devlet oluşumuna uygunlukları bakımından değerlendirilecek ve güçlendirilecektir.

Yerel yönetimlerce elektronik ortamda sunulan hizmetler geliştirilecek, bunlara ilişkin standartlar oluşturulacak ve veri paylaşımı sağlanacaktır. Bu hizmetlerin sunumunda sinerji fırsatları ortaya çıkarılacak, bilgi ve iletişim teknolojilerinin sağladığı imkanlardan faydalanılarak halkın yönetime etkin katılımı için ortam sağlanacaktır.

Kapatılan KHGM'nin iskânla ilgili görevleri Bayındırlık ve İskân Bakanlığına, köylere ilişkin diğer görevleri ise İstanbul ve Kocaeli illerinde Büyükşehir belediyelerine, diğer illerde ise il özel idarelerine devredilmiştir. Buna paralel olarak, 2005 ve 2006 yıllarında köy altyapılarının iyileştirilmesi amacıyla il özel idareleri ile mahalli idare birliklerine doğrudan kaynak tahsis edilmiş ve Köylerin Altyapısını Destekleme Projesi (KÖYDES) uygulamaya konulmuştur. Ancak, kırsal yerleşim birimlerinin parçalı ve dağınık bir yapıya sahip olmaları, fiziki ve sosyal alt yapı hizmetlerinin etkin ve yaygın bir şekilde sağlanmasını sınırlandırmaktadır.

Kentiçi ulaşım projelerinin finansmanında dışa bağımlılığı en aza indiren, ulusal üretim, istihdam ve finansman imkanlarından azami ölçüde yararlanan modeller kullanılacaktır.

Dış finansman sağlanması düşünülen kentiçi ulaşım projelerinin seçiminde; proje maliyetleri ile iç-dış finansman kompozisyonunun belediyelerin mali yapıları ile uyumlu olması şartı aranacaktır.

Ulusal ve yerel düzeyde kentiçi ulaşım karar, politika, uygulama ve denetiminden sorumlu birimlerin görev, yetki ve sorumluluklarını tanımlayan gerekli düzenlemeler yapılacaktır.

Kentsel altyapı yatırımlarının gerçekleştirilmesinde belediyelere verilecek mali ve teknik danışmanlık hizmetleri etkinleştirilecektir.

Ülke genelinde çevre korumaya yönelik kentsel altyapı ihtiyacının belirlenmesi için belediyelerin içme suyu, kanalizasyon, atıksu arıtma tesisi ve katı atık bertaraf tesisi gibi altyapı ihtiyaçlarını belirleyecek kentsel altyapı ana planı ve finansman stratejisi hazırlanacaktır.

Su, atık su, katı atık gibi çevre korumaya yönelik altyapı tesislerinin yapılmasında, bakımında ve işletilmesinde ülke şartlarına en uygun sistem ve teknolojiler tercih edilecektir.

Mevcut su sağlama tesislerinde kayıp ve kaçaklar azaltılarak ülke su kaynaklarının etkin kullanılması sağlanacaktır.

Ülkemizde su kaynaklarının tahsisi, kullanılması, geliştirilmesi ve kirlenmeye karşı korunmasıyla ilgili hukuki düzenleme ve idari yapı oluşturulmasına yönelik olarak başlatılmış çalışmalar tamamlanacaktır.

Yeraltı ve yerüstü su kaynaklarının kirlenmeden korunması sağlanacak ve atık suların arıtıldıktan sonra tarım ve sanayide kullanılması teşvik edilecektir.

Evsel nitelikli katı atık yönetiminde kaynaktan ayrıştırma, toplama, taşıma, geri kazanım ve bertaraf safhaları teknik ve mali yönden bir bütün olarak değerlendirilecek; yatırım ve işletme maliyetleri düşük ve ülke şartlarına en uygun katı atık bertaraf teknolojisi olan düzenli depolama yöntemi tercih edilecektir.

Evsel nitelikli olmayan atıkların üretimi azaltılacak, atık türüne ve ülke koşullarına uygun toplama, taşıma, geri kazanım ve bertaraf sistemleri oluşturulacaktır.

Çevre yatırımlarının yapılması ve işletilmesinde özel sektörün katılımı dahil yeni finansman yöntemleri geliştirilecektir.

Çevresel altyapı hizmetlerinin planlanması, projelendirilmesi, uygulanması ve işletilmesine ilişkin belediyelerin kapasiteleri geliştirilecektir.

Çevre bilincinin geliştirilmesine yönelik eğitim ve kamuoyu bilgilendirme çalışmaları yapılacaktır.

Merkezi yönetimden yerel yönetimlere yetki ve görev aktarımı, Avrupa Yerel Yönetimler Özerklik Şartında getirilen ilkeler dikkate alınarak sağlanacaktır. Ancak, yetki ve görev

aktarımı yapılmadan önce yerel yönetimleri yönetsel ve mali açıdan güçlendirecek önlemler alınacaktır.

Belediyelerin kurulması objektif ölçütlere bağlanacaktır. Sadece bu ölçütlere uyan yerleşim yerleri belediye olarak kabul edilecektir.

Yerel yönetimlerin sundukları hizmetler için ülke çapında asgari hizmet standartları belirlenecek; standartlara uygunluk denetimi merkezi idare tarafından yapılacaktır.

STRATEJİK PLANIN DOKUZUNCU KALKINMA PLANI İLE İLİŞKİLENDİRİLMESİ

01.07.2006 tarih ve 26215 sayılı Resmi Gazetede yayınlanan Dokuzuncu Kalkınma Planının da yerel yönetimler için aşağıda yer alan hedefler öngörülmüştür.

Enerji ve ulaştırma altyapısının geliştirilmesi kapsamında; dış finansman sağlanması düşünülen kent içi ulaşım projelerinin seçiminde; proje maliyetleri ile iç-dış finansman kompozisyonunun belediyelerin mali yapıları ile uyumlu olması şartı aranacağı, çevrenin korunması ve kentsel altyapının geliştirilmesi kapsamında; kentsel altyapı yatırımlarının gerçekleştirilmesinde belediyelere verilecek mali ve teknik danışmanlık hizmetleri etkinleştirileceği, ülke genelinde çevre korumaya yönelik kentsel altyapı ihtiyacının belirlenmesi için belediyelerin içme suyu, kanalizasyon, atık su arıtma tesisi ve katı atık bertaraf tesisi gibi altyapı ihtiyaçlarını belirleyecek kentsel altyapı ana planı ve finansman stratejisi hazırlanacağı, çevresel altyapı hizmetlerinin planlanması, projelendirilmesi, uygulanması ve işletilmesine ilişkin belediyelerin kapasiteleri geliştirileceği, kırsal kesimde kalkınmanın sağlanması kapsamında; kırsal kesimde kalkınmanın hızlandırılmasında ilçe merkezleri ve belde belediyeleri ile diğer gelişme ve çevresine hizmet sunma kapasitesi bulunan merkezi yerleşim birimlerine öncelik verilmek suretiyle kaynakların etkin kullanımı sağlanacak ve uygulama ülke geneline yaygınlaştırılacağı, kurumlar arası yetki ve sorumlulukların rasyonelleştirilmesi kapsamında; belediyelerin kurulması objektif ölçütlere bağlanacaktır. Sadece bu ölçütlere uyan yerleşim yerleri belediye olarak kabul edileceği, kültürün korunması, geliştirilmesi ve toplumsal diyalogun güçlendirilmesi kapsamında; kültürel hayatın canlandırılması ve kültürel faaliyetlerin ülkenin bütününe yaygınlaştırılması amacıyla, yerel nitelikteki kültür hizmetlerinin yerel yönetimlere devredilmesi ve bu alanda kamu özel sektör işbirliğinin geliştirilmesi yönündeki yasal ve idari düzenleme çalışmaları başlatılmıştır.

Sosyo-ekonomik politikalar ile kültür politikaları arasındaki uyumu artırma gereğinin ortaya çıktığı, yoğun göç ve çarpık kentleşmenin oluşturduğu uyum sorunları terör ve asayiş başta olmak üzere toplumsal bütünlüğü ve uyumu zedeleyici ortamlar hazırlamaktadır. Bu kapsamda, ulusal ve yerel düzeyde, topluma uyum ve aidiyet duygusunu geliştirici önlemlerin alınması ve bu alanlarda yerel yönetimlerin kapasitelerinin ve stk'larla diyalogun artırılması ihtiyacının bulunduğu, yerel dinamiklere ve içsel potansiyele dayalı gelişmenin sağlanması kapsamında; yerel düzeyde kurumsal kapasitenin artırılması çerçevesinde diğer taraftan, Plan döneminde yürürlüğe giren il özel idaresi kanunu, belediye kanunu, Büyükşehir belediye kanunu ve mahalli idare birlikleri kanunları ile yerel yönetimlerin kalkınma konusundaki yetki ve sorumlulukları artırılmıştır. Bu gelişme ile, başta az gelişmiş bölgelerdeki yerel yönetimler olmak üzere, bütün yerel yönetimlerin kapasitelerinin geliştirilmesi ve kaynaklarının artırılması ihtiyacının daha da önem kazandığı, kurumlar arası yetki ve sorumlulukların rasyonelleştirilmesi kapsamında; son yıllarda merkezi idare ile mahalli

idareler arasında görev, yetki, kaynak paylaşımı ve hizmet ilişkilerinin düzenlenmesi amacıyla gerçekleştirilen yasal düzenlemelere rağmen, yerel yönetimlerle ilgili idari, mali ve personel sorunları devam etmektedir.

Bunun yanı sıra, söz konusu düzenlemeler çerçevesinde ülke genelinde belirli bir hizmet seviyesine ulaşmak için merkezi idarece gerekli standartların belirlenmesi ve bu standartlara uyumun denetim ihtiyacının sürmekte olduğu, politika oluşturma ve uygulama kapasitesinin artırılması kapsamında; bu çerçevede kamu kaynaklarının öncelikli kamu hizmetlerine tahsisini, bu kaynakların etkin, etkili ve ekonomik bir şekilde kullanılmasını ve kamu idarelerine bütçeleme sürecinde daha fazla yetki verilmesini kapsayan 5018 sayılı kamu mali yönetimi ve kontrol kanunu çıkarılmıştır. Son yıllarda yerel yönetimlere ilişkin gerçekleştirilen yasal düzenlemelerle, 5018 sayılı kanun ile getirilen esaslara uyum sağlandığı, enerji ve ulaştırma altyapısının geliştirilmesi kapsamında; bölgesel hava taşımacılığının geliştirilebilmesi için yerel yönetim ve sivil toplum kuruluşlarının da desteği sağlanacak, maliyet azaltıcı tedbirler alınacak ve havayolu şirketleri küçük (stol) havaalanı yapısına ve yolcu profiline uygun filo oluşturmaları için yönlendirileceği, çevrenin korunması ve kentsel altyapının geliştirilmesi kapsamında; çevresel altyapı yatırımlarının yapılmasında ve işletilmesinde ölçek ekonomisinin faydalarından yararlanmak için yerel yönetimler arasındaki işbirliği ve eşgüdüm geliştirilecek, bu kapsamda mahalli idare birliklerinin kurulması destekleneceği, sanayi ve hizmetlerde yüksek katma değerli üretim yapısına geçişin sağlanması kapsamında; turizm hareketlerinin yoğunlaştığı bölgelerde yerel yönetimlerin ve kullanıcıların turizmle ilgili kararlara ve kamu eliyle yapılacak fiziki altyapının finansmanına katılımı sağlanacağı, sosyal güvenlik sisteminin etkinliğinin artırılması kapsamında; yerel yönetimler ve sivil toplum kuruluşlarının sosyal hizmet ve yardımlar alanındaki faaliyetleri destekleneceği, kültürün korunması ve geliştirilmesi ve toplumsal diyalogun güçlendirilmesi kapsamında; sosyal ve ekonomik politikalarda kültür boyutunun dikkate alınması ve kültür politikalarının hayata geçirilmesinde yerel yönetimlerin ve stk' ların etkin katılımı sağlanacaktır.

Toplumun her kesiminin kültürel etkinliklere kolay erişiminin sağlanacağı, yerel düzeyde kurumsal kapasitenin artırılması kapsamında; başta yerel yönetimler olmak üzere yerel kuruluşların yeterli sayı ve nitelikte teknik personele ve donanımına sahip olmaları desteklenecek, kalkınmada rolü olan kurumların ve aktörlerin proje hazırlama, uygulama, izleme ve değerlendirme konularında kapasiteleri artırılabilecek, kaynak kullanımında etkinlik sağlanacağı, başta il özel idareleri olmak üzere, yerel yönetimler ile birliklerinin kırsal kalkınma konusundaki etkinliğini artırmak için teknik, mali ve kurumsal kapasiteleri güçlendirileceği, kurumlar arası yetki ve sorumlulukların rasyonelleştirilmesi kapsamında; merkezi yönetimden yerel yönetimlere yetki ve görev aktarımı, Avrupa yerel yönetimler özerklik şartında getirilen ilkeler dikkate alınarak sağlanacaktır. Ancak, yetki ve görev aktarımı yapılmadan önce yerel yönetimleri yönetsel ve mali açıdan güçlendirecek önlemler alınacağı, yerel yönetimlerin sundukları hizmetler için ülke çapında asgari hizmet standartları belirlenecek; standartlara uygunluk denetimi merkezi idare tarafından yapılacağı, e-devlet uygulamalarının yaygınlaştırılması ve etkinleştirilmesi kapsamında; e-devlet, kamunun yeniden yapılandırılmasında etkin bir araç olarak kullanılacak, yerel yönetimler de dahil olmak üzere, esnek, kaliteli, etkili, hızlı ve birlikte çalışabilir nitelikte hizmet sunabilen, iyi yönetim ilkelerinin benimsendiği kamu yönetimi yapısının oluşmasına destek olunacaktır. Bu kapsamda; mevcut kurumsal yapılar, e-devlet oluşumuna uygunlukları bakımından değerlendirileceği ve güçlendirileceği, yerel yönetimlerce elektronik ortamda sunulan hizmetler geliştirilecek, bunlara ilişkin standartlar oluşturulacak ve veri paylaşımı sağlanacaktır. Bu hizmetlerin sunumunda sinerji fırsatları ortaya çıkarılacak, bilgi ve iletişim

teknolojilerinin sağladığı imkanlardan faydalanılarak halkın yönetime etkin katılımı için ortam sağlanacağı, kurumlar arası yetki ve sorumlulukların rasyonelleştirilmesi kapsamında; son yıllarda merkezi idare ile mahalli idareler arasında görev, yetki, kaynak paylaşımı ve hizmet ilişkilerinin düzenlenmesi amacıyla gerçekleştirilen yasal düzenlemelere rağmen, yerel yönetimlerle ilgili idari, mali ve personel sorunları devam etmektedir. Bunun yanı sıra, söz konusu düzenlemeler çerçevesinde ülke genelinde belirli bir hizmet seviyesine ulaşmak için merkezi idarece gerekli standartların belirlenmesi ve bu standartlara uyumun denetimi ihtiyacının sürmekte olduğu, çevrenin korunması ve kentsel altyapının geliştirilmesi kapsamında; çevresel altyapı yatırımlarının yapılmasında ve işletilmesinde ölçek ekonomisinin faydalarından yararlanmak için yerel yönetimler arasındaki işbirliği ve eşgüdüm geliştirilecek, bu kapsamda mahalli idare birliklerinin kurulması destekleneceği, eğitim sisteminin geliştirilmesi kapsamında; eğitimin yaygınlaştırılmasında merkezi idarenin yanı sıra mahalli idareler, gönüllü kuruluşlar ve özel sektörün katkısı artırılacağı, gelir dağılımının iyileştirilmesi, sosyal içerme ve yoksullukla mücadele kapsamında; yoksulluk ve sosyal dışlanmanın önlenmesine yönelik politikaların uygulanmasında ve bunlara yönelik eğitim, barınma ve istihdam gibi hizmetlerde, merkezi idare ve mahalli idareler ile sivil toplum kuruluşları başta olmak üzere tüm kesimlerin koordineli bir şekilde çalışması sağlanacağı belirtilmiştir.

2010-2012 ORTA VADELİ PROGRAM İLE İLİŞKİLENDİRİLMESİ

KAMU HİZMETLERİNDE KALİTE VE ETKİNLİĞİN ARTIRILMASI

Kurumlar Arası Yetki ve Sorumlulukların Rasyonelleştirilmesi

Kamu kurum ve kuruluşlarının asli görevlerini yerine getirebilmeleri için görev ve yetkileriyle teşkilat yapıları arasında uyum sağlanması, işlevi kalmamış birimlerin kapatılması, hizmet gereklerinin zorunlu kıldığı durumlar dışında yeni birimler oluşturulmaması, Avrupa Yerel Yönetimler Özerklik Şartında getirilen ilkeler dikkate alınarak merkezi yönetimden mahalli idarelere yetki ve görev aktarılması, yerel yönetimlerin sundukları hizmetler için ülke çapında asgari hizmet standartlarının belirlenmesi ve bunlara uyumun denetlenmesi temel amaçtır. Bu çerçevede;

- i) Kamu kurum ve kuruluşları arasındaki görev ve yetki karmaşasının giderilmesine yönelik çalışmalara devam edilecektir.
- ii) Kamu kurum ve kuruluşlarının işlem ve eylemlerinde uyacakları usul ve esasları içeren yasal düzenleme gerçekleştirilecektir.
- iii) Yerel yönetimlerin sundukları temel hizmetler için asgari hizmet standartları belirlenecektir.

Politika Oluşturma ve Uygulama Kapasitesinin Artırılması

Kamu idarelerinde stratejik yönetimin gerektirdiği dönüşümün sürdürülmesi, yönetsel kararların stratejik planlara dayanan, orta ve uzun vadeli bakış açısı ile şekillendirilmesi, uygulanacak politikaların maliyeti, etkilediği kesimler ve fırsat maliyeti de göz önüne alınarak, bütçenin, kamu idarelerinin performansını gösterecek bir yapıya kavuşturulması amaçlanmıştır. Bu çerçevede;

- i) Kamu İdarelerinde Stratejik Planlamaya İlişkin Usul ve Esaslar Hakkında Yönetmelik ve Kamu İdareleri İçin Stratejik Planlama Kılavuzu güncellenecektir.

- ii) Stratejik planlar ve performans programları çerçevesinde ölçme, izleme ve değerlendirme süreçleri geliştirilecektir.
- iii) Kamu idarelerinde mevcut idari ve beşeri kapasite, nitelik ve nicelik olarak stratejik yönetim anlayışı doğrultusunda geliştirilecek, yönetim kültürünün yeni yapıya uyarlanmasına dönük programlar düzenlenecektir.

Kamu Kesiminde İnsan Kaynaklarının Geliştirilmesi

Kamu kurum ve kuruluşlarında etkili bir insan kaynağı planlamasının yapılması, hizmet gereklerine uygun sayı ve nitelikte personel istihdamının sağlanması temel amaçtır. Bu çerçevede;

- i) Kamu personeli bilgi sisteminin oluşturulmasına yönelik çalışmalar yürütülecektir.
- ii) Kamu personel sisteminin gerek mevzuat gerekse kurumsal açıdan iyileştirilmesine yönelik çalışmalar yapılacaktır.

4. e-Devlet Uygulamalarının Yaygınlaştırılması

e-Devlet yapısının; etkin kamu yönetimi anlayışı çerçevesinde, karar verme süreçleri etkinleştirilerek vatandaş ve iş dünyasının ihtiyaçlarına cevap verecek ve idari yükleri azaltacak nitelikte, birlikte çalışabilir ve bütünleşik hizmetlerin sunulacağı, katılımcılık, şeffaflık ve hesap verebilirlik ilkeleri gözetilerek, teknik, idari ve yasal düzenlemeleri içerecek şekilde oluşturulması temel amaçtır. Bu çerçevede;

Kamuda karar verme süreçleri bilgi ve iletişim teknolojileri aracılığıyla etkinleştirilecek, vatandaş ve iş dünyasının ihtiyaçlarına yönelik e-Devlet hizmetlerinde iş süreçleri; idari yüklerin azaltılması, mükerrerliklerin giderilmesi ve birlikte çalışabilirliğin sağlanması yönünde iyileştirilecektir.

ii) Hizmet verimliliğinin artırılması esas olacak, hızlı kazanım ve tasarruf sağlayacak uygulamalar, temel veri tabanları ile ortak altyapı ve hizmetlere öncelik verilecektir.

iii) Kamuya ait bilgi ve iletişim teknolojileri yatırım projeleri, kurumlar arası koordinasyon ve güvenli elektronik ortamlarda bilgi paylaşımını esas alan bütüncül bir anlayışla yürütülecektir.

iv) e-Devlet Ana Kapısından sunulan hizmetlerin sayısı artırılabilecektir.

v) e-Devlete güveni tesis etmek üzere kişisel bilgilerin mahremiyeti ve bilgi güvenliğine yönelik hukuki altyapı çalışmaları yürütülecek ve e-Devlet hizmetlerinin kullanımı yaygınlaştırılacaktır.

Adalet Sisteminin İyileştirilmesi

Hukukun üstünlüğü ve hukuk devleti ilkeleri çerçevesinde adalet hizmetlerinin daha adil, hızlı, güvenli ve isabetli şekilde sunulması, yargılamanın işleyişinde ve temel unsurlarında hizmet kalitesini artırıcı çabaların sürdürülmesi; hukuk kurallarının sosyal düzeni korumanın yanında, sosyal düzenin iyileştirilmesi ve geliştirilmesinin de bir aracı olması temel amaçtır. Bu çerçevede;

- i) Adalet hizmetlerinin sunumunun daha hızlı, adil, güvenli ve isabetli şekilde işleyişini sağlamak üzere, AB uygulamaları da dikkate alınarak, hukuki ve kurumsal düzenlemeler yapılacaktır.
- ii) Yargı bağımsızlığı ve tarafsızlığının güçlendirilmesi için düzenlemeler yapılacaktır.

Güvenlik Hizmetlerinin Etkinleştirilmesi

Hakların gözetildiği, özgürlük ve güvenlik arasındaki hassas dengenin korunduğu, toplum destekli ve birey odaklı bir asayiş hizmeti sunumu sağlanacaktır. Bu çerçevede;

- i) Suçun oluşmadan önlenmesi amacıyla önleyici kolluk ve istihbarat hizmetlerine önem verilecek, hizmet sunumunda ilke olarak delilden sanığa ulaşılması yaklaşımını destekleyen altyapı geliştirilecektir.

- ii) Başta terör ve terörizmin finansmanı olmak üzere organize ve mali suçlar ile mücadelede ihtiyaç duyulacak ilave hukuki ve kurumsal düzenlemeler hayata geçirilecektir.

- iii) Yasa dışı göç ve iltica hareketleri, insan ticareti ve kaçakçılığı, uyuşturucu madde ticareti ve kullanımıyla etkin bir şekilde mücadele edilecek ve sınır güvenliğinin yeniden yapılandırılması konusundaki çalışmalara devam edilecektir.

Doğal Afetler

Afet yönetiminin, merkezi ve yerel düzeyde, yeterli, etkin ve bütüncül bir çerçevede yürütülmesi temel amaçtır. Bu çerçevede;

- i) Ulusal Afet Yönetimi Stratejisi ve Eylem Planı hazırlanacaktır.

- ii) Ülke genelinde afet riski taşıyan yerleşim yerleri afet risk düzeyine göre önceliklendirilecek, riskin planlı bir şekilde azaltılmasına yönelik teknik ve mali çalışmalar sonuçlandırılacaktır.

- iii) Yaptırımlar da dahil olmak üzere diğer afet türlerini içerecek ve ülkenin tamamını kapsayacak şekilde Doğal Afet Sigortaları Kanunu çıkartılacaktır.

Genel Bilgiler

Talas'ın Tarihi

Talas, Erciyes'in eteklerinde üç tepeden oluşan Ali dağının yanı başında tarih ve doğanın bütünleştiği bir kent. Doğal güzelliklerini tarihi mekanlarla bütünleştiren asırlardır şehrin en gözde mekanı olma özelliğini taşımış. Yanı başındaki Ali dağından ilham alan kent çeşitli medeniyetlere kucak açarak ev sahipliği yapmıştır. Talas bu özelliğiyle tam bir kültür ve medeniyetler mozaği oluşturmuş. Çevresinde eski yerleşim yerleri olmasına rağmen bu günkü Talas'ın Selçuklular zamanında kurulmuş olduğu bilinmektedir. Talas; Yakut Türkleri tarafından temiz ve güzel havası olan kırlar, dinlenmeye elverişli yeşil alanlar anlamına gelmektedir. Kaşgarlı Mahmut Divanı Lügat-ı Türk adlı eserinde Talas'ın iki anlama geldiğini belirtmiş. Birincisi Uluğ Talas, ikincisi ise Kiçi Talas dır. Günümüzde Talas için aynı şekilde aşağı ve yukarı Talas terimleri kullanılmakta. Aşağı Talas düz bir ova görüntüsü sunarken, Yukarı Talas düz oviden kayalık yamaçlarla ayrılan yüksek bir kesim. Kayseri 'ye bağlı kasaba iken 1907 yılında belediye olan kentin 21 mahallesi ve 18 köyü bulunuyor. Cumhuriyetin ilk yıllarından itibaren hızlı bir kalkınma hamlesi yapan Talas bugün seksen bin'i aşan nüfusu ile canlı bir yerleşim merkezi. Talas Bu önemli özelliği ile orta Anadolulun bozkır karakterli bitki örtüsü içinde bağ sayfiye yeri olarak Kayserinin en gözde mekanı olma özelliğini koruyor. 19. yüzyıl sonlarına kadar canlı bir ticaret merkezi olarak ön plana çıkan ilçe bu özelliğini zamanla yitirmiş ve yeniden canlanma yolunda hızla gelişmektedir.

Talas'ın Coğrafi Konumu: İlçe, Kayseri'nin güneydoğusunda ve İl'e 7 km mesafede, Ali Dağının eteğinde yer alır. İlçe'nin Denizden yüksekliği 1200 metredir. Engebeli bir coğrafi yapıya sahiptir. Aşağı Talas ortalama 1200 metre rakıma sahip bir vadi, Yukarı Talas 1390 metre rakımlı bir plato görünümündedir. İlçenin Güneydoğusunda 2000 metre yükseklikteki Ali Dağı Erciyes Dağı'nın püskürtmesi sonucu oluşan Volkanik bir dağdır. Bitki örtüsü olarak çayır, mera ve otlaklarla kaplıdır. İlçe'nin Cebir, Çömlekçi ve Kepez'de Yaylalar bulunmaktadır.

İklim: İlçe, kışları soğuk ve kar yağışlı, yazları ise sıcak ve kurak geçer. Yağmur genellikle ilkbahar ve Sonbahar mevsiminde yağış alan ilçe kara ikliminin tipik özelliklerini gösterir.

Sosyal Durum: Kayseri ' deki Endüstrileşme ve hizmet alanı genişliği, Talas 'ı doğrudan etkileyerek hızla artan nüfus ve iş gücünün barınma ihtiyacına cevap veren banliyö haline dönüşmüştür. Talas'ta oturanların büyük kısmının iş yeri Kayseri ' de olup, bunlarında % 60 ' ını memur ve işçiler oluşturmaktadır.

Bağ ve bahçelerle kaplı, doğanın harikası ve armağanı TALAS ' ın aşağı kısmı çok katlı, yukarı kısmı villa tipi lüks yapılaşmaya konu olmaktadır. Bunun sonucu olarak da önemli bir göç ve nüfus olgusu ile karşı karşıyadır.

Talas'ta Ekonomik Yapı: İlçe'nin köylerinde genel ekonomik faaliyet, çiftçilik, hayvancılık ve inşaat işçiliğidir. İlçe'de Küçük çaplı Mobilya atölyeleri ve Hazır giyim üzerene kurulmuş bir adet tekstil Fabrikası bulunmaktadır. Ayrıca sosyal hayatın hareketliliği için kafeler ve restaurantlar açılmakta ve bu yönde istihdamlar artmaktadır. Çiftçilik, hayvancılık ve inşaat işçiliği kısmi de olsa yapılan işlerdendir.

Demografik Yapı

Kayseri	İl/ilçe merkezleri (Şehir)			Belde/köyler			Toplam		
	Toplam	Erkek	Kadın	Toplam	Erkek	Kadın	Toplam	Erkek	Kadın
Talas	81.566	42.954	38.612	6.259	3.173	3.086	87.825	46.127	41.698
Toplam	81.566	42.954	38.612	6.259	3.173	3.086	87.825	46.127	41.698

Tablo 1: 2009 yılı nüfusun cinsiyete göre dağılımı

Kaynak: www.tuik.gov.tr

İlçe, yaş grubu ve cinsiyete göre nüfus – 2009

Yaş Grubu	Toplam	Erkek	Kadın
0-4	7.658	3.903	3.755
5-9	7.322	3.717	3.605
10-14	7.520	3.889	3.631
15-19	6.693	3.421	3.272
20-24	10.602	7.033	3.569
25-29	8.643	4.576	4.067
30-34	7.689	3.829	3.860
35-39	6.738	3.453	3.285
40-44	5.558	2.865	2.693
45-49	4.917	2.393	2.524
50-54	4.277	2.168	2.109
55-59	3.414	1.761	1.653
60-64	2.509	1.225	1.284
65-69	1.661	767	894
70-74	1.065	472	593
75-79	919	429	490
80-84	452	174	278
85-89	142	37	105
90 +	46	15	31

Tablo 2: Nüfusun yaş grubuna göre dağılımı - 2009

Kaynak: www.tuik.gov.tr

Bitirilen eğitim düzeyi ve cinsiyete göre nüfus (6 + yaş) – 2008

Bitirilen eğitim düzeyi	Toplam	Erkek	Kadın
Okuma yazma bilmeyen	3.268	495	8.773
Okuma yazma bilen fakat bir okul bitirmeyen	13.726	6.649	7.077
İlkokul mezunu	18.322	8.374	9.948
İlköğretim mezunu	8.325	4.926	3.399
Ortaokul veya dengi okul mezunu	3.367	2.192	1.175
Lise veya dengi okul mezunu	15.221	9.339	5.882
Yüksekokul veya fakülte mezunu	5.767	3.568	2.199
Yüksek lisans mezunu	365	210	155
Doktora mezunu	154	118	36
Bilinmeyen	4.474	2.476	1.998
Toplam	72.989	38.347	34.642

Tablo 3: Bitirilen eğitim düzeyine göre (6+ yaş)
Kaynak: www.tuik.gov.tr

Bitirilen eğitim düzeyi ve cinsiyete göre nüfus (15 + yaş) – 2008

Bitirilen eğitim düzeyi	Toplam	Erkek	Kadın
Okuma yazma bilmeyen	3.216	465	2.751
Okuma yazma bilen fakat bir okul bitirmeyen	2.518	895	1.623
İlkokul mezunu	18.322	8.374	9.948
İlköğretim mezunu	7.228	4.382	2.846
Ortaokul veya dengi okul mezunu	3.367	2.192	1.175
Lise veya dengi okul mezunu	15.221	9.339	5.882
Yüksekokul veya fakülte mezunu	5.767	3.568	2.199
Yüksek lisans mezunu	365	210	155
Doktora mezunu	154	118	36
Bilinmeyen	4.311	2.385	1.926
Toplam	60.469	31.928	28.541

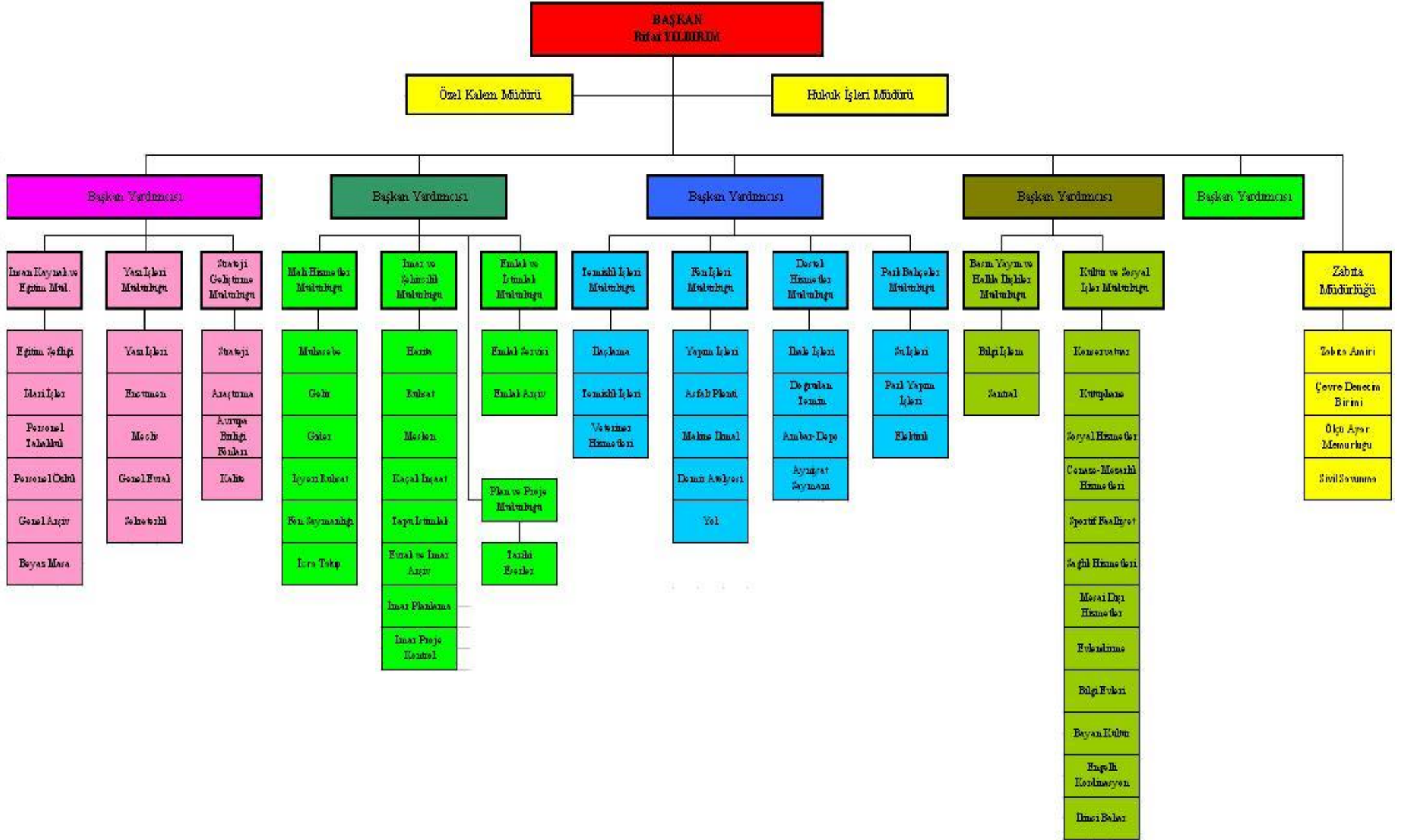
Tablo 4: Bitirilen eğitim düzeyi ve cinsiyete göre nüfus (15+ yaş)
Kaynak: www.tuik.gov.tr

19 y.y. sonlarında 30 bin olan nüfus milli mücadele yıllarındaki göçlerle iyice azalmıştır. 1936 yılında 3500, 1960 ‘ da 3900, 1980 ‘ de 8500, 1985 ‘ te 14 bin, 1990 ‘ da 31 bin olmuştur. 2000 yılı nüfus sayımında İlçe merkezi 34.879 olarak gözükmemektedir. 2009 yılı Adrese Dayalı Nüfus Sayım sonuçlarına göre ilçemizin nüfusu (bağlanan beldeler, köyler dahil) 87.825’dir. Toplam nüfusun 42.642 ‘si erkek, 38.757’si bayandır.(Tablo 1)

Nüfusun okullaşma oranını değerlendirecek olursak; nüfusun %95’i okur-yazardır. %40 ‘ı ilköğretim mezunu, %21 lise mezunu, %8’i yüksekokul veya fakülte mezunu, %0,7’si yüksek lisans ve doktora mezunudur

Talas Belediyesi ile İlgili Bilgiler ve İstatistik Veriler

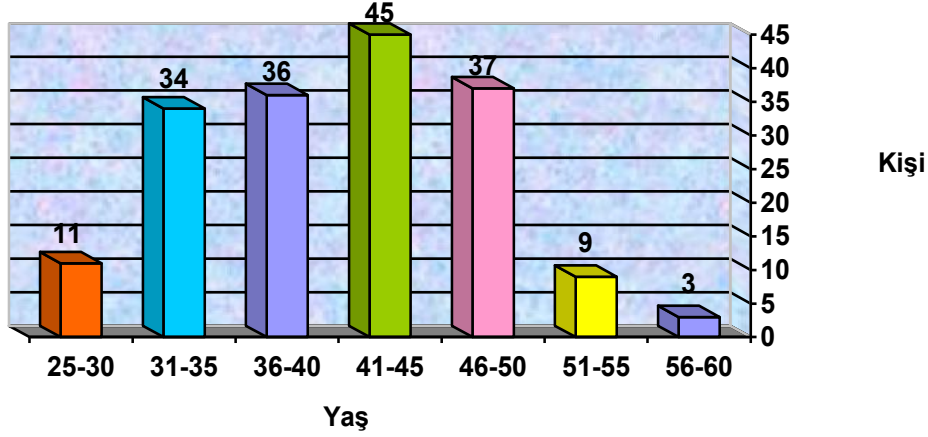
Belediye Organizasyon Şeması



İnsan Kaynakları

Talas Belediyesi 14 birim müdürlüğü tarafından idare edilmektedir. Müdürlüklerde istihdam edilen personel sayıları ise aşağıda yer almaktadır. İnsan Kaynakları ve Eğitim Müdürlüğümüzün verilerine göre 48 memur, 115 işçi ve 6 geçici işçi, 6 sözleşmeli personel olmak üzere toplam 175 personel yer almaktadır. Memur personelin 15'i kadın, 160'ı erkektir.

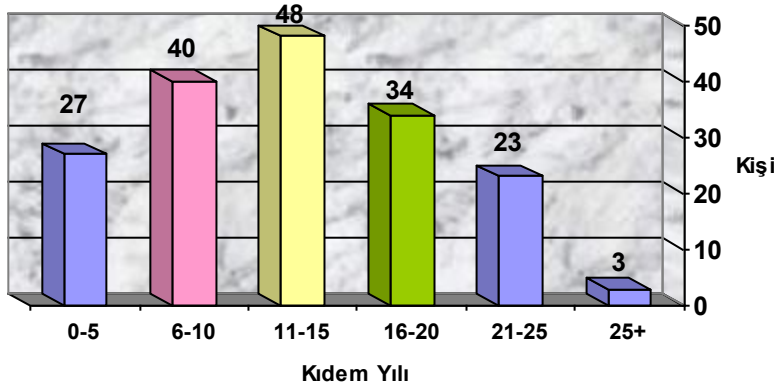
1- Çalışanların Yaş Gruplarına Göre Dağılımı :



Yaş Aralığı	25-30	31-35	36-40	41-45	46-50	51-55	56-60	TOPLAM
Kişi	11	34	36	45	37	9	3	175

Tablo 5: Çalışanların Yaş Gruplarına Göre Dağılımı :

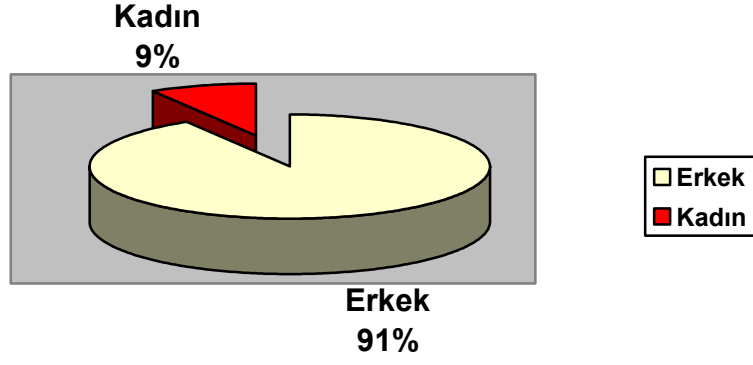
2- Çalışanların Kıdem Yıllarına Göre Dağılımı :



Kıdem Yıl Aralığı	0-5	6-10	11-15	16-20	21-25	25+	TOPLAM
Kişi	27	40	48	34	23	3	175

Tablo 6: Çalışanların Kıdem Yıllarına Göre Dağılımı

Çalışanların cinsiyet dağılımı :

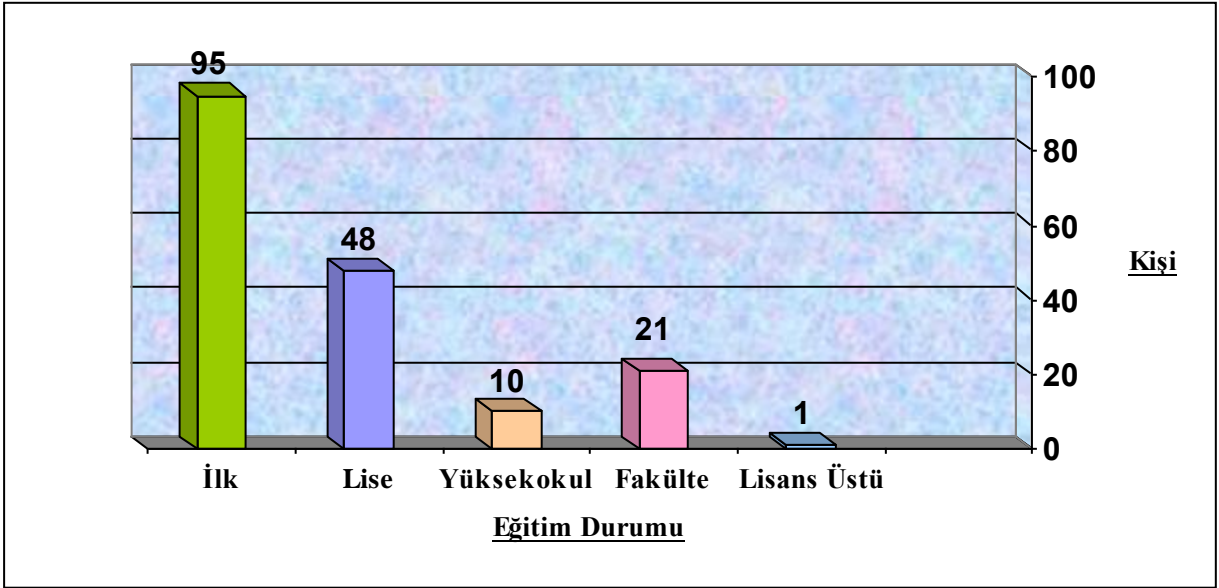


| Kadın | Erkek |

15 | 160

Grafik 1: Çalışanların cinsiyet dağılımı

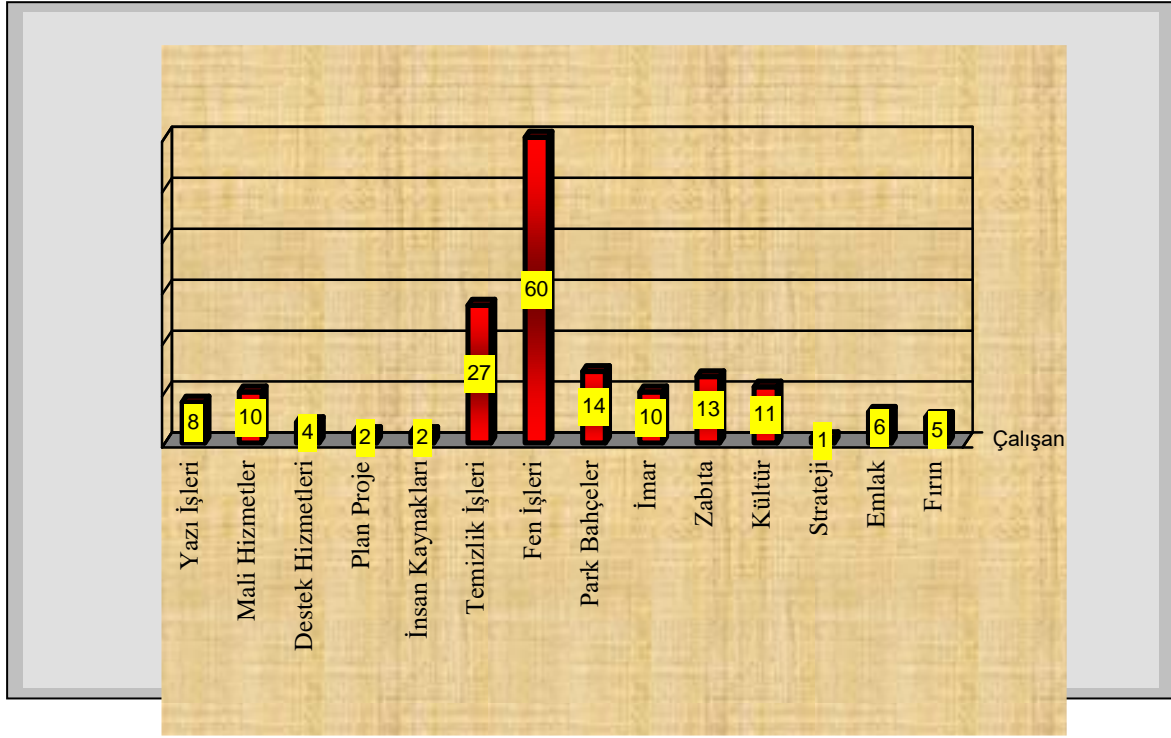
4- Çalışanların eğitim durumlarına göre dağılımı :



Eğitim Durumu	İlkokul	Lise	Yüksekokul	Fakülte	Lisans Üstü	TOPLAM
Kişi	95	48	10	21	1	176

Tablo 7: Çalışanların eğitim durumlarına göre dağılımı

Çalışanların birimlere göre dağılımı :



Tablo 8: Çalışanların birimlere göre dağılımı

Birimler	Kişi
Yazı İşleri Müdürlüğü	10
Mali Hizmetler Müdürlüğü	10
Destek Hizmetleri Müdürlüğü	4
Plan Proje Müdürlüğü	2
İnsan Kaynakları ve Eğitim Müdürlüğü	2
Temizlik İşleri Müdürlüğü	27
Fen İşleri Müdürlüğü	60
Park ve Bahçeler Müdürlüğü	14
İmar ve Şehircilik Müdürlüğü	10
Zabıta Müdürlüğü	13
Kültür ve Sosyal İşler Müdürlüğü	11
Strateji Geliştirme Müdürlüğü	1
Emlak ve İstimlak Müdürlüğü	6
Fırın	5
Toplam	175

Tablo 9: Birimler ve çalışan sayıları

Dışarıdan hizmet alımı yöntemi ile şirketlerde çalışan personel sayısı ise 135'tir.

Kaynak:Talas Belediyesi İnsan Kaynakları ve Eğitim Müdürlüğü

MALİ YAPI

Kurum Adı : TALAS BELEDİYESİ

Kurumsal Kod

KOD		01	02	03	04	05	06	07	08	09	
	AÇIKLAMA	PERSONEL GİDERLERİ	SOS. GÜV. KUR. DEVLET PRİMİ GİD.	MAL VE HİZMET ALIM GİDERLERİ	FAİZ GİDERLERİ	CARİ TRANSFERLER	SERMAYE GİDERLERİ	SERMAYE TRANSFERLERİ	BORÇ VERME	YEDEK ÖDENEKLER	TOPLAM
01	GENEL KAMU HİZMETLERİ	1.743.223,83	276.213,32	3.013.793,74		530.433,48	0,00	29.182,83	0,00	0,00	5.592.847,20
02	SAVUNMA HİZMETLERİ	0,00	0,00	0,00	0,00	0,00	0,00	0,00	0,00	0,00	0,00
03	KAMU DÜZENİ VE GÜVENLİK HİZMETLERİ	290.749,69	93.000,00	100.879,19	0,00	0,00	0,00	0,00	0,00	0,00	1484.628,88
04	EKONOMİK İŞLER VE HİZMETLER	0,00	0,00	0,00	0,00	0,00	0,00	0,00	0,00	0,00	0,00
05	ÇEVRE KORUMA HİZMETLERİ	629.408,89	188.757,53	1.611.964,09	0,00	0,00	0,00	0,00	0,00	0,00	2.430.130,51
06	İSKAN VE TOPLUM REFAHI HİZMETLERİ	711.898	236.530,86	2.478.796,12	0,00	0,00	1.059.050,26	0,00	0,00	0,00	4.486.275,54

07	SAĞLIK HİZMETLERİ	0,00	0,00	0,00	0,00	0,00	0,00	0,00	0,00	0,00	0,00
08	DİNLENME, KÜLTÜR VE DİN HİZMETLERİ	41.626,74	0,00	1.964.785,45	0,00	0,00	197.823,99	0,00	0,00	0,00	2.204.236,18
09	EĞİTİM HİZMETLERİ	0,00	0,00	0,00	0,00	0,00	0,00	0,00	0,00	0,00	0,00
10	SOSYAL GÜVENLİK VE SOSYAL YARDIM HİZMETLERİ	0,00	0,00	0,00	0,00	0,00	0,00	0,00	0,00	0,00	0,00
T O P L A M		3.416.907,45	794.501,71	9.170.218,59	0,00	530.433,48	1.256.874,25	29.182,83	0,00	0,00	5.198.118,31

NOT: 2008 Mali Yılı Bütçe Kesin Hesabı

2008 Bütçe Yılı Tahakkuk ve Tahsilat Karşılaştırma Tablosu:

GELİR TÜRLERİ		DEVREDEN GELİR TAH.	YILI TAHAKKUK	TOPLAM TAHAKKUK	TAHSİLAT	TAHS./TAH. ORANI
A	Vergi Gelirleri	725.792,97	3.137.607,20	3.863.400,17	2.958.963,46	76,59
	Mülkiyet üzerinden alınan vergiler	725.792,97	1.323.519,47	2.049.312,44	1.144.875,73	55,87
	Dahilde alınan mal ve hizmet vergileri	-	419.636,61	419.636,61	419.636,61	100
	Harçlar	-	1.119.765,00	1.119.765,00	1.119.765,00	100
	Başka Yerde Sınıflandırılmayan Vergiler	-	274.686,12	274.686,12	274.686,12	100
B	Teşebbüs ve Mülkiyet Gelirleri	13.392,00	939.827,54	953.219,54	953.219,54	100
	Mal ve Hizmet Satış Geliri	-	336.586,60	336.586,60	336.586,60	100
	Kurumlar Hasılatı	-	-	-	-	-
	Kurum Karları	-	-	-	-	-
	Kira Gelirleri	13.392,00	257.793,98	271.185,98	271.185,98	100
C	Alınan Bağış ve Yardımlar	-	2.201.120,33	2.201.120,33	2.201.120,33	100

GELİR TÜRLERİ		DEVREDEN GELİR TAH.	YILI TAHAKKUK	TOPLAM TAHAKKUK	TAHSİLAT	TAHS./TAH. ORANI
D	Diğer Gelirler	-	-	-	-	-
	Faiz Gelirleri	-	6.511.299,19	6.511.299,19	6.511.299,19	100
	Kurumlarda Alınan Paylar	-	4.805.331,79	4.805.331,79	4.805.331,79	100
	Para Cezaları	-	169.877,40	169.877,40	169.877,40	100
	Diğer Çeşitli Gelirler	0,00	1.536.090,00	1.536.090,00	1.536.090,00	100
E	Sermaye Gelirleri	17.182,00	4.874.316,00	4.891.498,00	3.001.498,00	61,36
	Taşınmaz Satış Geliri	-	4.644.598,00	4.644.598,00	2.754.598,00	59,31
	Taşınır Satıl Geliri	17.182,00	229.718,00	246.900,00	246.900,00	100
F	Alacaklardan Tahsilat	0,00	-	-	-	-
	GENEL TOPLAM	756.366,97	17.664.170,26	18.420.537,23	15.626.100,52	84,83

Taşınmazlar

MAHALLESİ	MİKTARI (m2)	CİNSİ	MAHALLESİ	MİKTARI (m2)	CİNSİ
Bahçelievler Mah.		Arsa	Yazılı Mah.		Arsa
Endürlük Mah.		Arsa	Başakpınar Gaziler Mah.		Arsa
Han Mah.		Arsa	Başakpınar Ufuk Mah.		Arsa
Harman Mah.		Arsa	Kuruköprü Mah.		Arsa
Kıçıköy Mah.		Arsa	Çatakdere Mah.		Arsa
Mevlana Mah.		Arsa	Zincidere Mah.		Arsa
Tablakaya Mah.		Arsa	Gülistan Mah.		Arsa
Yenidoğan Mah.		Arsa	Reşadiye Mah.		Arsa
Yukarı Mah.		Arsa	Kepez Mah.		Arsa
Akçakaya Mah.		Arsa	Cebir Mah.		Arsa

Belediyemize ait gayrimenkullerimiz adet arsa
İlçe Merkezindeki Belediye Binası
Kepez, Reşadiye, Başakpınar, Kuruköprü, Zincidere Hizmet Binaları
Nevin Akyurt Bayan Kültür Merkezi
Uluğbey Bilgi Evi
Mavera Bilgi Evi
Osmanlı Evi
İkinci Bahar Evi (3 Adet)
Üniversite Gençlik Merkezi
Belediye Fırını
Belediye Sosyal Tesisi (?)
Ali Dağ Mesire Alanı
Demir Atölyesi
Asfalt Şantiyesi
Garaj (?)
Temizlik İşleri Şantiyesi (?)
Ambar – Depo
Kapalı Spor Salonu (?)
İlçe Stadyumu (adı ?)

Makine ve Araç – Gereç Yapısı

Talas Belediyesi halkın ihtiyaçlarını karşılayacak, tüm yerel hizmetleri yerine getirebilme kabiliyetinde araç donanımına sahiptir. Araç donanım listesi aşağıda ayrıntılı olarak yer almaktadır.

Talas Belediyesi Fiziksel Kaynaklar

BİLGİ ve BİLGİYE ERİŞİM ARAÇLARIMIZ	
Cins	Adet
Masaüstü bilgisayar	63
Server	3
Dizüstü bilgisayar	8
Fotokopi makinesi	6
Yazıcı	61
Fax	2
Tarayıcı	5
Projeksiyon cihazı	2
Jeneratör	1
Güç kaynağı	3
Daktilo	1
Güvenlik Kamera	25
Kamera	1

ARAÇ DURUMU

ARAÇ	BELEDİYEYE AİT	KİRALIK	TOPLAM
Binek Oto	5 Adet	8 Adet	12 Adet
Pick-Up	-	2 Adet	2 Adet
Minibüs	5 Adet	1 Adet	6 Adet
Midibüs	3 Adet		
Otobüs	4 Adet		
Cenaze Yıkama Aracı	1 Adet		
Cenaze Taşıma Aracı	1 Adet		
Kamyon	5 Adet		
Sık.Çöp Kamyonu	2 Adet		
Binek Oto	6 Adet		
Damperli Kamyon	9 Adet		
Vidanjör	2 Adet		
Dozer	1 Adet		
Çekici	1 Adet		
Arasöz	2 Adet		
Panelvan	1 Adet		
Kapalı Kasa kamyonet	1 Adet		
Kepçe	9 Adet		
Vakumlu Süpürge Aracı	2 Adet		
Sepetli Araç	1 Adet		
Greyder	1 Adet		
Asfalt Fnişeri	1 Adet		
ATV	1 Adet		
Silindir	4 Adet		
Mini Yükleyici	1 Adet		
Traktör	3 Adet		
Dingilli damper	1 Adet		

ANA HİZMET ALANLARIMIZ

İmar Hizmetleri

İmar yönetmeliği çıkarmak
İmar planları yapmak
Yapı denetimi
Kaçak yapılar
İmar planının uygulanması
Kamulaştırma
Arsa üretimi
Diğer birimlere lojistik destek sağlamak
Halihazır harita yapmak, yaptırmak

Kültür ve Sosyal Hizmetleri

(Turizm,Spor,Sosyal)
Kütüphanecilik ve okuma salonları
Konservatuar
Şehir tiyatrosu
Kitap yayınları
Kültür, sanat etkinlikleri
İhtisas fuarı
Kardeş şehir ilişkilerinin yürütülmesi ??????
Aynı-nakdi yardım hizmetleri
Sosyal yardım büfeleri
Aşevleri
İaşe yardımları,
Eğitim gereçleri ve kırtasiye yardımı
Gençlik Merkezleri
Engellilere destek hizmetleri
Yüzme havuzları
Jimnastik salonları
Halı sahalar
Kapalı spor tesisleri
Yürüyüş ve bisiklet yolları,

Park ve Bahçe Hizmetleri

Çevre düzenlemesi - kentsel tasarım
Park, bahçe, mesire ve çocuk oyun alanlarının bakımı
Şehir içi peyzaj çalışmaları
Ücretsiz fidan dağıtımı

Yol Bakım Onarım Hizmetleri (Fen İşleri)

Temizlik Hizmetleri
Basın ve Halkla İlişkiler
İmaj, tanıtım ve bilgilendirme çalışmaları
Kurum adına mesaj, tebrik ve taziyeler
İstek ve şikayetlerin takibi
Etkinliklerin organizasyonu
Medya ile ilişkilerin sağlanması

SUNULAN HİZMETLER

Talas Belediyesi, Talas halkının ihtiyaçlarını karşılayabilmek, kentsel altyapı ve planlama hizmetlerini yerine getirerek sürdürülebilir, yaşanabilir bir çevre oluşturarak sağlıklı bir kent kurmak üzere faaliyetlerini yürütmektedir. Bu çerçevede;

Talas halkının uygun standartlarda bir şehir hayatı yaşayabilmesi için çevre ve çevre sağlığı, Temizlik ve katı atık;

İmar ve ulaşım gibi kentsel alt yapı hizmetleri

Zabıta hizmetleri,

Ağaçalandırma, park ve yeşil alanların oluşturulması;

Konut alanları oluşturularak ihtiyaca karşılık verilmesinin sağlanması;

Kültür ve sanat, turizm ve tanıtım, gençlik ve spor faaliyetlerinin yürütülmesi;

Sosyal hizmet ve yardım, nikâh, meslek ve beceri kazandırma; gibi kentsel ihtiyaçları karşılamaya yönelik tüm yerel hizmetler verilmektedir.

HİZMET ALANLARI SAYISI

Talas İlçesi'nin Yüzölçümü Km2'dir.

Bahçelievler Mahallesi

Endürlük Mahallesi

Han Mahallesi

Harman Mahallesi

Kıçıköy Mahallesi

Mevlana Mahallesi

Tablakaya Mahallesi

Yenidoğan Mahallesi

Yukarı Mahallesi

Akçakaya Mahallesi

Cebir Mahallesi

Yazılı Mahallesi

Başakpınar Gaziler Mahallesi

Başakpınar Ufuk Mahallesi

Başakpınar Yıldıztepe Mahallesi

Kuruköprü Mahallesi

Çatakdere Mahallesi

Zincidere Mahallesi

Gülistanevler Mahallesi

Reşadiye Mahallesi

Kepez Mahallesi

MEVZUAT ANALİZİ

GÖREV VE YETKİLERİMİZ

5393 Sayılı Belediye Kanunu

Belediyenin görev ve sorumlulukları

MADDE 14.- Belediye, mahalli müşterek nitelikte olmak şartıyla;

a) İmar, su ve kanalizasyon, ulaşım gibi kentsel alt yapı; coğrafi ve kent bilgi sistemleri; çevre ve çevre sağlığı, temizlik ve katı atık; zabıta, itfaiye, acil yardım, kurtarma ve ambulans; şehir içi trafik; defin ve mezarlıklar; ağaçlandırma, park ve yeşil alanlar; konut; kültür ve sanat, turizm ve tanıtım, gençlik ve spor; sosyal hizmet ve yardım, nikah, meslek ve beceri kazandırma; ekonomi ve ticaretin geliştirilmesi hizmetlerini yapar veya yaptırır. Büyükşehir belediyeleri ile nüfusu 50.000'i geçen belediyeler, kadınlar ve çocuklar için koruma evleri açar.

b) Okul öncesi eğitim kurumları açabilir; Devlete ait her derecedeki okul binalarının inşaatı ile bakım ve onarımını yapabilir veya yaptırabilir, her türlü araç, gereç ve malzeme ihtiyaçlarını karşılayabilir; sağlıkla ilgili her türlü tesisi açabilir ve işletebilir; kültür ve tabiat varlıkları ile tarihi dokunun ve kent tarihi bakımından önem taşıyan mekanların ve işlevlerinin korunmasını sağlayabilir; bu amaçla bakım ve onarımını yapabilir, korunması mümkün olmayanları aslına uygun olarak yeniden inşa edebilir. Gerektiğinde, öğrencilere, amatör spor kulüplerine malzeme verir ve gerekli desteği sağlar, her türlü amatör spor karşılaşmaları düzenler, yurt içi ve yurt dışı müsabakalarda üstün başarı gösteren veya derece alan sporculara belediye meclisi kararıyla ödül verebilir. Gıda bankacılığı yapabilir.

Belediye, kanunlarla başka bir kamu kurum ve kuruluşuna verilmeyen mahalli müşterek nitelikteki diğer görev ve hizmetleri de yapar veya yaptırır.

Hizmetlerin yerine getirilmesinde öncelik sırası, belediyenin mali durumu ve hizmetin ivediliği dikkate alınarak belirlenir.

Belediye hizmetleri, vatandaşlara en yakın yerlerde ve en uygun yöntemlerle sunulur. Hizmet sunumunda özür, yaşlı, düşkün ve dar gelirlilerin durumuna uygun yöntemler uygulanır.

Belediyenin görev, sorumluluk ve yetki alanı belediye sınırlarını kapsar. Belediye meclisinin kararı ile mücavir alanlara da belediye hizmetleri götürülebilir.

4562 sayılı Organize Sanayi Bölgeleri Kanunu hükümleri saklıdır.

Belediyenin yetkileri ve imtiyazları

MADDE 15.- Belediyenin yetkileri ve imtiyazları şunlardır:

a) Belde sakinlerinin mahalli müşterek nitelikteki ihtiyaçlarını karşılamak amacıyla her türlü faaliyet ve girişimde bulunmak.

b) Kanunların belediyeye verdiği yetki çerçevesinde yönetmelik çıkarmak, belediye yasakları koymak ve uygulamak, kanunlarda belirtilen cezaları vermek.

c) Gerçek ve tüzel kişilerin faaliyetleri ile ilgili olarak kanunlarda belirtilen izin veya ruhsatı vermek.

d) Özel kanunları gereğince belediyeye ait vergi, resim, harç, katkı ve katılma paylarının tarh, tahakkuk ve tahsilini yapmak; vergi, resim ve harç dışındaki özel hukuk hükümlerine göre tahsili gereken doğal gaz, su, atık su ve hizmet karşılığı alacakların tahsilini yapmak veya yaptırmak.

e) Müktesep haklar saklı kalmak üzere; içme, kullanma ve endüstri suyu sağlamak; atık su ve yağmur suyunun uzaklaştırılmasını sağlamak; bunlar için gerekli tesisleri kurmak, kurdurmak, işletmek ve işlettmek; kaynak sularını işletmek veya işlettmek.

f) Toplu taşıma yapmak; bu amaçla otobüs, deniz ve su ulaşım araçları, tünel, raylı sistem dahil her türlü toplu taşıma sistemlerini kurmak, kurdurmak, işletmek ve işlettmek.

g) Katı atıkların toplanması, taşınması, ayrıştırılması, geri kazanımı, ortadan kaldırılması ve depolanması ile ilgili bütün hizmetleri yapmak ve yaptırmak.

h) Mahalli müşterek nitelikteki hizmetlerin yerine getirilmesi amacıyla, belediye ve mücavir alan sınırları içerisinde taşınmaz almak, kamulaştırmak, satmak, kiralamak veya kiraya vermek, trampa etmek, tahsis etmek, bunlar üzerinde sınırlı aynı hak tesis etmek.

i) Borç almak, bağış kabul etmek.

j) Toptancı ve perakendeci halleri, otobüs terminali, fuar alanı, mezbaha, ilgili mevzuata göre yat limanı ve iskele kurmak, kurdurmak, işletmek, işlettmek veya bu yerlerin gerçek ve tüzel kişilerce açılmasına izin vermek.

k) Vergi, resim ve harçlar dışında kalan dava konusu uyuşmazlıkların anlaşmayla tasfiyesine karar vermek.

l) Gayrisihhi müesseseler ile umuma açık istirahat ve eğlence yerlerini ruhsatlandırmak ve denetlemek.

m) Beldede ekonomi ve ticaretin geliştirilmesi ve kayıt altına alınması amacıyla izinsiz satış yapan seyyar satıcıları faaliyetten men etmek, izinsiz satış yapan seyyar satıcıların faaliyetten men edilmesi sonucu, cezası ödenmeyerek iki gün içinde geri alınmayan gıda maddelerini gıda bankalarına, cezası ödenmeyerek otuz gün içinde geri alınmayan gıda dışı malları yoksullara vermek.

n) Reklam panoları ve tanıtıcı tabelalar konusunda standartlar getirmek.

o) Gayrisihhi işyerlerini, eğlence yerlerini, halk sağlığına ve çevreye etkisi olan diğer işyerlerini kentin belirli yerlerinde toplamak; hafriyat toprağı ve moloz döküm alanlarını; sıvılaştırılmış petrol gazı (LPG) depolama sahalarını; inşaat malzemeleri, odun, kömür ve hurda depolama alanları ve satış yerlerini belirlemek; bu alan ve yerler ile taşımalarda çevre kirliliğı oluşmaması için gereken tedbirleri almak.

p) Kara, deniz, su ve demiryolu üzerinde işletilen her türlü servis ve toplu taşıma araçları ile taksi sayılarını, bilet ücret ve tarifelerini, zaman ve güzergahlarını belirlemek; durak yerleri ile karayolu, yol, cadde, sokak, meydan ve benzeri yerler üzerinde araç park yerlerini tespit etmek ve işletmek, işlettmek veya kiraya vermek; kanunların belediyelere verdiği trafik düzenlemesinin gerektirdiğı bütün işleri yürütmek.

(I) bendinde belirtilen gayrisihhi müesseselerden birinci sınıf olanların ruhsatlandırılması ve denetlenmesi, büyükşehir ve il merkez belediyeleri dışındaki yerlerde il özel idaresi tarafından yapılır.

Belediye, (e), (f) ve (g) bentlerinde belirtilen hizmetleri Danıştayın görüşü ve İçişleri Bakanlığının kararıyla süresi kırkdokuz yılı geçmemek üzere imtiyaz yoluyla devredebilir; toplu taşıma hizmetlerini imtiyaz veya tekel oluşturmayacak şekilde ruhsat vermek suretiyle yerine getirebileceğı gibi toplu taşıma hatlarını kiraya verme veya 67 nci maddedeki esaslara göre hizmet satın alma yoluyla yerine getirebilir.

İl sınırları içinde büyükşehir belediyeleri, belediye ve mücavir alan sınırları içinde il belediyeleri ile nüfusu 10.000'i geçen belediyeler, meclis kararıyla; turizm, sağlık, sanayi ve ticaret yatırımlarının ve eğitim kurumlarının su, termal su, kanalizasyon, doğal gaz, yol ve aydınlatma gibi alt yapı çalışmalarını faiz almaksızın on yıla kadar geri ödemeli veya ücretsiz olarak yapabilir veya yaptırabilir, bunun karşılığında yapılan tesislere ortak olabilir; sağlık, eğitim, sosyal hizmet ve turizmi geliştirecek projelere İçişleri Bakanlığının onayı ile ücretsiz veya düşük bir bedelle amacı dışında kullanılmamak kaydıyla arsa tahsis edebilir.

Belediye, belde sakinlerinin belediye hizmetleriyle ilgili görüş ve düşüncelerini tespit etmek amacıyla kamuoyu yoklaması ve araştırması yapabilir.

Belediye mallarına karşı suç işleyenler Devlet malına karşı suç işlemiş sayılır. 2886 sayılı Devlet İhale Kanununun 75 inci maddesi hükümleri belediye taşınmazları hakkında da uygulanır.

Belediyenin proje karşılığı borçlanma yoluyla elde ettiği gelirleri, şartlı bağışlar ve kamu hizmetlerinde fiilen kullanılan malları ile belediye tarafından tahsil edilen vergi, resim ve harç gelirleri haczedilemez.

Belediyeye tanınan muafiyet

MADDE 16.- Belediyenin kamu hizmetine ayrılan veya kamunun yararlanmasına açık, gelir getirmeyen taşınmazları ile bunların inşa ve kullanımları her türlü vergi, resim, harç, katılma ve katkı paylarından muafır.

5216 SAYILI BÜYÜKŞEHİR KANUNU'NA GÖRE: İLÇE ve İLK KADEME BELEDİYELERİNİN GÖREV ve YETKİLERİ :

a) Kanunlarla münhasıran Büyükşehir belediyesine verilen görevler ile birinci fıkrada sayılanlar dışında kalan görevleri yapmak ve yetkileri kullanmak.

b) Büyükşehir katı atık yönetim planına uygun olarak, katı atıkları toplamak ve aktarma istasyonuna taşımak. **c)** Sıhhi işyerlerini, 2 nci ve 3 üncü sınıf gayrisıhhi müesseseleri, umuma açık istirahat ve eğlence yerlerini ruhsatlandırmak ve denetlemek.

d) Birinci fıkrada belirtilen hizmetlerden; "775 sayılı Gecekondu Kanununda belediyelere verilen yetkileri kullanmak," otopark, spor, dinlenme ve eğlence yerleri ile parkları yapmak; yaşlılar, özürlüler, kadınlar, gençler ve çocuklara yönelik sosyal ve kültürel hizmetler sunmak; mesleki eğitim ve beceri kursları açmak; sağlık, eğitim, kültür tesis ve binalarının yapım, bakım ve onarımı ile kültür ve tabiat varlıkları ve tarihi dokuyu korumak; kent tarihi bakımından önem taşıyan mekanların ve işlevlerinin geliştirilmesine ilişkin hizmetler yapmak.

e) Defin ile ilgili hizmetleri yürütmek.

4562 sayılı Organize Sanayi Bölgeleri Kanunu ile Sanayi ve Ticaret Bakanlığına ve organize sanayi bölgelerine tanınan yetki ve sorumluluklar bu Kanun kapsamı dışındadır

STRATEJİK PLANIN YASAL DAYANAĞI

5393 Sayılı Belediye Kanunu

Meclisin görev ve yetkileri

MADDE 18.- Belediye meclisinin görev ve yetkileri şunlardır:

Stratejik plan ile yatırım ve çalışma programlarını, belediye faaliyetlerinin ve personelinin performans ölçütlerini görüşmek ve kabul etmek.

Encümenin görev ve yetkileri

MADDE 34.- Belediye encümeninin görev ve yetkileri şunlardır:

Stratejik plan ve yıllık çalışma programı ile bütçe ve kesinhesabı inceleyip belediye meclisine görüş bildirmek.

Belediye başkanının görev ve yetkileri

MADDE 38.- Belediye başkanının görev ve yetkileri şunlardır:

b) Belediyeyi stratejik plana uygun olarak yönetmek, belediye idaresinin kurumsal stratejilerini oluşturmak, bu stratejilere uygun olarak bütçeyi, belediye faaliyetlerinin ve personelinin performans ölçütlerini hazırlamak ve uygulamak, izlemek ve değerlendirmek, bunlarla ilgili raporları meclise sunmak.

Stratejik plan ve performans programı

MADDE 41.- Belediye başkanı, mahalli idareler genel seçimlerinden itibaren altı ay içinde; kalkınma planı ve programı ile varsa bölge planına uygun olarak stratejik plan ve ilgili olduğu yıl başından önce de yıllık performans programı hazırlayıp belediye meclisine sunar.

Stratejik plan, varsa üniversiteler ve meslek odaları ile konuyla ilgili sivil toplum örgütlerinin görüşleri alınarak hazırlanır ve belediye meclisi tarafından kabul edildikten sonra yürürlüğe girer.

Nüfusu 50.000'in altında olan belediyelerde stratejik plan yapılması zorunlu değildir.

Stratejik plan ve performans programı bütçenin hazırlanmasına esas teşkil eder ve belediye meclisinde bütçeden önce görüşülerek kabul edilir.

GEÇİCİ MADDE 4.- 41 inci maddede öngörülen stratejik plan, Kanunun yürürlüğe girmesinden itibaren bir yıl içinde hazırlanır.

KAMU İDARELERİNDE STRATEJİK PLANLAMAYA İLİŞKİN USUL ve ESASLAR HAKKINDA YÖNETMELİK GENEL İLKELER

MADDE 5 – (1) Stratejik planlama sürecinde;

a) Kamu idaresinin hizmetinden yararlananların, kamu idaresi çalışanlarının, sivil toplum kuruluşlarının, ilgili kamu kurum ve kuruluşları ile ilgili diğer tarafların katılımları sağlanır ve katkıları alınır.

b) Çalışmalar, strateji geliştirme biriminin koordinatörlüğünde tüm birimlerin katılım ve katkılarıyla yürütülür.

c) Stratejik planların doğrudan doğruya kamu idarelerince ve idarelerin kendi çalışanları tarafından hazırlanması zorunludur. İhtiyaç duyulması hâlinde idare dışından temin edilecek danışmanlık hizmetleri sadece yöntem ve süreç danışmanlığı ile eğitim hizmetleri konularıyla sınırlıdır.

ç) İlgili tüm kamu idareleri birbirleri ile uyum, işbirliği ve eşgüdüm içinde; hesap verme sorumluluğunun gereklerini dikkate alarak çalışır.

Stratejik planların süresi, güncelleştirilmesi ve yenilenmesi

MADDE 7

(1) Stratejik planlar beş yıllık dönemi kapsar.

(2) Stratejik planlar en az iki yıl uygulandıktan sonra stratejik planın kalan süresi için güncelleştirilebilir. Güncelleştirme, stratejik planın misyon, vizyon ve amaçları değiştirilmeden, hedeflerde yapılan nicel değişikliklerdir.

(3) Ayrıca;

a) Görev, yetki ve sorumluluklarını düzenleyen mevzuatta değişiklik olması hâlinde ilgili kamu idaresinin,

b) Hükümetin değişmesi halinde mahalli idareler hariç diğer kamu idarelerinin,

c) Bakanın değişmesi halinde ilgili bakanlık ile bağlı ve ilgili kamu idarelerinin,

ç) Mahalli idarelerde üst yöneticinin değişmesi halinde ilgili mahalli idarenin,

d) Doğal afet, tehlikeli salgın hastalıklar veya ağır ekonomik bunalımların vuku bulması hallerinde ilgili kamu idarelerinin, stratejik planları yenilenebilir.

(4) Yenileme, stratejik planın beş yıllık bir dönem için yeniden hazırlanmasıdır. Stratejik planın yenilenmesi kararı, yukarıdaki şartların oluşmasını müteakip en geç üç ay içinde alınır. Bu kararı takip eden altı ay içinde stratejik plan yenilenir.

(5) Stratejik planların yenilenmesinde bu Yönetmelik hükümlerine uyulur. Güncelleştirilme durumunda ise Müsteşarlığa ve Maliye Bakanlığına bilgi verilir.

Stratejik planların hazırlanması

MADDE 9 – (1) Hazırlık dönemini tamamlayan kamu idareleri, stratejik planlarını, 5018 sayılı Kamu Malî Yönetimi ve Kontrol Kanununa, bu Yönetmeliğe, Kılavuza ve Müsteşarlıkça yayımlanan stratejik planlamaya ilişkin diğer rehberlere uygun olarak hazırlar.

Üst yöneticilerin sorumluluğu

MADDE 11 – (1) Üst yöneticiler, idarelerinin stratejik planlarının hazırlanmasından ve uygulanmasından Bakana; mahalli idarelerde ise meclislerine karşı sorumludur.

Plan ve programlarla iliřki

MADDE 12 –

- (1) Kamu idarelerinin stratejik planları, kalkınma planı, orta vadeli program ve faaliyet alanı ile ilgili dięer ulusal, bölgesel ve sektörel plan ve programlara uygun olarak hazırlanır.
- (2) Kamu idareleri, stratejik planlarını hazırlarken orta vadeli programda yer alan amaç, politikalar ve makro büyüklükler ile orta vadeli malî planda belirlenen teklif tavanlarını dikkate alarak yıllar itibarıyla amaç ve hedefler bazında kaynak dağılım tahmininde bulunur.

Stratejik planların sunulması

MADDE 15 –

- (3) Mahallî idareler ilgili meclis tarafından kabulünü müteakip stratejik planlarını İçişleri Bakanlıđına ve Müsteşarlıđa gönderir.
- (4) Stratejik planlar kamuoyuna duyurulur ve kamu idarelerinin internet sitelerinde yayınlanır.

KURULUŞ İÇİ ANALİZ VE ÇEVRE ANALİZİ

GZFT ANALİZİ (SWOT)

GÜÇLÜ YÖNLERİMİZ

Vizyon sahibi yönetimin bulunması

Kentin kaynaklarını iyi analiz ederek kentin gelişimini sağlayacak yönetici ekip,

İlçede bulunan tarihi geçmişe sahip çıkılması ve tarihi eserlere önem verilmesi

Belediyemize ait tarihi konak, yeraltı şehri ve evlerin hala turizme açılmak üzere olması

Tarihe değer veren ve bunu faaliyetlerine yansıtan kişilerin fazla olması.

Tarihi dokunun bozulmamış olması

Çok yüksek turizm ve kültür potansiyelinin olması

Doğal güzelliklerinin çok fazla olması; Ali Dağı ve doğal sit alanına sahip olması

Folklor oyunlarımızın zenginliği

Yöresel yemeklerimiz ve çeşitliliğimizin çok olması

Mevcut ilçe kültür envanterinin hazır olması.

Talas belediyesinde turizm potansiyelinin artması için istek olması

Turist'e karşı yapılan misafirperverlik

İlimizde havaalanının oluşu

Modern bir şehirleşme olması

Kültür ve eğitim seviyesinin yüksek olması

Bölgenin Kapadokya bölgesine konum itibari ile yakın olması

Stratejik planlama ve performans programı çalışmalarının başlamış olması

Adalet duygusu ile hareket edilmesi

Kalite belgemizin olması

Şeffaf yönetim anlayışı

Vatandaş merkezli sosyal ve katılımcı bir belediyeçilik anlayışının benimsenmesi (Güçlü ve katılımcılığa açık yerel yönetim anlayışının gelişmesi (G))

Çalışan memnuniyetine önem verilmesi

İş ahlakına önem verilmesi

Planlı ve programlı çalışılması

Belediyenin kurumsal organlarının birbirleriyle uyum içinde çalışması

Kullanılan teknolojinin ihtiyaca cevap verir nitelikte olması

Büyükşehir Belediyesi ile kuvvetli bir işbirliğimizin olması

Kamu kurum ve kuruluşlarıyla birlikte hareket edilmesi ve sürekli diyalog halinde olunması

Belediye işlerinin yürütülmesi için gerekli olan araç sayısının yeterli olması

İş makinesi parkının bulunması

Makine ikmal bakım atölyesinin mevcudiyeti

Asfalt şantiyesine sahip olmamız

İlçede kaçak yapılaşmanın olmaması

Muhtarlarla organize çalışılması

Kıralık araç sistemi ile maliyetlerin düşürülmesi

Belediye hizmetlerinin yürütülmesinde özel sektörden hizmet alınması mali yönden belediye bütçesini rahatlatması

Bayan Kültür Merkezi aracılığıyla bayanların sorunları ve ihtiyaçları belirlenerek buna uygun eğitim, yardım, kurslar vb. birçok faaliyetin yürütülmesi

Yaz spor okulları ile tatile giren çocukların kötü alışkanlıklardan korunarak spora, sanata ve müziğe yönlendirilmesi

Engelliler meclisi, bayan meclisi, gençlik meclisi ve çocuk meclisinin varlığı
Meslek edindirme kurslarının düzenlenmesi
Sağlıklı yaşam için bayan spor merkezi, kapalı spor salonu gibi spor merkezlerinin yanı sıra doğa yürüyüş alanlarının bulunması
Hizmet binamıza ulaşımın kolay olması

ZAYIF YÖNLER

Teknik ve kalifiye personel yetersizliği
Deneyimli ve uzman personellerin kısa ve orta vadede emekliliklerinin yaklaşmış olması
İstatistikî bilgilerin çıkarılmasında sıkıntı yaşanması
Hizmet içi eğitimlerin zamanında yapılamaması
Raporlama ve rapor vermenin personel tarafından uygulanmaması
Jeolojik etütlerin yerinde denetlenememesi
Yerel yönetimler olarak yapmamız gereken işlerin çok olmasına rağmen finansal kaynakların yetersizliği.
Belediyenin gelir kaynaklarının sahip olunan nüfus paralelinde olmaması
İlçemizin tanıtımının yeteri kadar yapılamaması
İlçemizi tanıtabilecek bilgiye sahip ve yabancı dil bilen personel olmaması
İlçemizin tarihiyle ilgili yeterli araştırma yapılmamış olması
Arşiv sisteminin ihtiyaçlara cevap verecek nitelikte olmaması
AR-GE çalışmalarımızın yetersiz olması
Bazı çalışma konularında deneyim eksikliği
İcra takip servisinin olmaması nedeniyle belediye alacaklarının zamanında toplanmaması
İlçemizde sanayi alanının olmaması
İş veriminin artırılması için gerekli olan eğitim ve sosyal faaliyetlerin yetersizliği
İşçi personelin yıllık izinlerinin birikmiş olması
Eğitilmiş ve kalifiye eleman eksikliği
Yeni mahallelerimizdeki alt yapı ve üst yapı eksikliği
Belediye araçlarının çok eski ve yetersiz olması.
Telsiz sisteminin eski ve yetersiz olması.
İşçilerin fazla rapor almaları ve bunun sonucunda iş veriminin düşmesi.
Teknik ve sosyal işlerimizi gerçekleştirirken yapılan işlerin tanıtımındaki yetersizlik

FIRSATLAR

Yerel demokrasi anlayışının gelişmesi ve yerel yönetimlerin yetki, görev, sorumluluk ve gücünün artması
Belediye kanununun verdiği yetki ve sorumluluklar
İlçemizin zengin kültürel yapıya ve tarihi dokuya sahip olması
İlçemiz sınırlarında bulunan Erciyes Üniversitesi ve Melikşah Üniversitesi'nden dolayı genç nüfusumuzun fazla olması
İlçemizde sosyal belediyecilik anlayışının halk tarafından kabul görmesi ve desteklenmesi
Sağlıklı yaşam ve spor için Deverenk vadisi, Ali Dağı doğal yapının bulunması, belediyenin halkı bilinçlendirme faaliyetlerinin olması ve bu konuda yararlanma imkanı sunması
Yüzlerce floranın bulunduğu doğal yapının bulunması
Sosyal kültürel ve sanatsal etkinlik ve faaliyetlerin ilçemizde ilgi gösterecek bilinçli bir kitlenin varlığı
İmara açık alanların bulunması ve ilçemizin cazibe merkezi olması

Tarihi mirası, kültürel dokusu, doğal yapısı ile birbirini tamamlayan bir sosyal yaşam kenti olmamız

Eğitim ve kültür düzeyinin yüksek olması

İlçemizde noter, SGK ve Kızılay gibi birçok kurumun varlığı ile halkın en yakın mesafede hizmet alabilme imkanının olması

İlçemizde sosyal hayatın canlı olması

Sağlık hizmetlerinin en uzak yerlere dahi ulaşmış olması

Katılan belediyelerden arsa üretme imkanının olması

Tarihi Kapadokya bölgesinde olmamız turistleri bölgemize çekebilme konusunda kolaylık sağlaması

İmara açık alanların varlığından dolayı her zaman imar gelirlerini arttırma fırsatı olması.

Belediyemizin tarihi kentler birliğine üye olması

Derevenk Vadisinin turizme kazandırılma çalışmaları

Ali Dağı su sarnıçları, yer altı şehri, isimsiz birçok mağara, geçit, yer altı şehri, konak v.b. olması

Sahip olunan birçok tarihi konak nedeniyle konak turizmi yapılabilmeye uygun altyapının bulunması

2004 ve 2007 Dünya Yamaç Paraşütü organizasyonunun ilçemizde yapılması

Yamaç paraşütüne uygun olan ve bakı ve seyir noktalarıyla mesire alanlarını bulunduran ve gününbirlik dinlenme alanlarını içinde barındırabilecek Ali Dağı'nın ilçemizde bulunması

Tarihi kimliğimizi yansıtan sokaklar

İlçemizde bulunan yeraltı şehirlerimiz,

Erişilebilirlik açısından şehir merkezine yakınlık,

Kentin gelecekteki yüksek katlı yaşam kalitesi oldukça düşük yapılardan vazgeçeceği

öngörüsüyle 2 katlı konut alanları olarak planlanmış alanların varlığı,

Sahip oldukları doğal kaynakları ve farklı kullanımlar için gerekli arsa ihtiyacını

karşılacağından yeni bağlanan beldeler

TEHDİTLER

Modern yönetim ve organizasyon ilkelerinden kanuni sınırlamalardan dolayı yararlanamamak
Belediye yetkilerinin sınırlı olması,

Göç alması

Mali yönden merkezi yönetime bağlılık

İmar kanununun geçici 11. maddesine istinaden verilen geçici elektrik ve su abonelikleri yazısı müteahhitlerce kalıcı hala dönüştürüldüğü için mesken ruhsatını almamaktadırlar.

Büyükşehir Belediyesi İmar Yönetmeliğinin 65. maddesi dolayısıyla ortaya çıkan yüksek katlı yapılar

Yüksek katlı binaların kentin tarihi dokusuna aykırı bir görüntü oluşturması

Hava akımını engelleyen yüksek katlı yapılar nedeniyle kışın ortaya çıkan hava kirliliği

Ticari faaliyetlerin bir arada bulunmamasından dolayı, dağılmış ticari kullanımların varlığı

Öğrencilerin oluşturduğu dönemsel nüfus artışı

Seçimler sonrası Belediyemize bağlanan beldelerden gelecek olan gelirlerin az olmasına

rağmen hizmet götürülmesi gereken yerler arttığından kaynakların yetersiz kalacak olması

İlçe nüfusunun hemen hemen tamamının şehir merkezinde çalışması nedeniyle vatandaşların

ilçeyi bir nevi otel olarak kullanması

İşçi istihdamını sağlayacak işyerlerinin bulunmaması

Hızlı nüfus artışı

Kent merkezi oluşumunun Kayseri kent merkezine yakınlıktan dolayı olmaması,

Yaşam kalitesini artıracak sosyal donatı alanlarının sayısının azlığı,

Yapılan iş ve işlemlerde cezai müeyyide riskinin fazla olması
Toplanan vergi gelirlerini Talas büyüklüğündeki bir ilçe için yetersiz olması
İlçemizde sanayi ve istihdam alanlarının az olması
Çok hızlı gelişmeden dolayı hizmet talebinin artması
Asfalt plenti ve şantiye alanının yerleşim yeri içerisinde kalması
Planlanandan daha hızlı bir şekilde gerçekleşen gelişme
Eğitimli nüfusun hizmeti en üst düzeyde istemesi
İnşaat alanlarının çevre temizliğine engel teşkil etmesi
Yüksek kapasite ve nitelikli konaklama merkezinin olmaması
Belediye kanununun(hinterland) nedeni ile belediye gelirlerinin büyük bir kısmının büyük şehir belediyesine geçmesi
Katılan belediyelerdeki imar planı eksikliği nedeniyle karşılaşılabilecek sorunlar
Katılan belediyelerin borç yükü
İlçemizde sanayi ve sanayileşmenin olmayışından ve genç nüfusun fazla olmasından dolayı işsizliğin fazla olması
Geçmişte imar alanlarımızın iyi planlanamaması
Yaz aylarında kene,sivri sinek vb. haşaratların ürememesi için aşırı derecede tarımsal ilaç tüketimi
İlçemizde yerli ve yabancı turistleri günü birlik misafir edip ağırlayacak mekanların azlığı
Toplum olarak tarihi dokuya sahip çıkma bilincimizin eksikliği
İlçemizde özel sektörün sosyal ve kültürel mekanlara yatırım yapmaması
Turizm işletmesinin az olması

TALAS BELEDİYESİNDE PAYDAŞ ANALİZİ

Genel Olarak Paydaş Analizi

Paydaşlar, kuruluşun ürün ve hizmetleri ile ilgisi olan, kuruluştan doğrudan ve dolaylı, olumlu ya da olumsuz yönde etkilenen veya kuruluşu etkileyen kişi, grup veya kurumlardır. Paydaşlar, iç ve dış paydaşlar ile yararlanıcılar / müşteriler olarak sınıflandırılabilir. Paydaşlar stratejik planın hatta onun üstünde stratejik yönetimin bel kemiği sayılır. Paydaşlar planın katılım boyutunu oluştururlar.

Katılımcılık stratejik planlamanın temel unsurlarından biridir. Belediyemiz hizmetlerini vatandaşlarımızın ihtiyaçları doğrultusunda şekillendirirken yararlanıcı görüşlerini bilmemiz gerekmektedir. Bu nedenle durum analizi kapsamında paydaş analizinin yapılması, hazırlanacak stratejik planın uygulanabilirliği açısından çok önemlidir.

Demokratik gelişmeler, yerinden yönetime geçiş, sivil toplumun güçlenmesi, kamuoyunun güçlenmesi katılımı arttırmaktadır.

Peki paydaşlarımız kimlerdir?

Kuruluştan etkilenen veya kuruluşu etkileyen kuruluş içindeki kişi, grup veya (varsa) ilgili/bağlı kurullardır. Kuruluşun çalışanları, yöneticileri ve kuruluşun bağlı olduğu bakanlık “İç Paydaş” olarak adlandırılır.

Kuruluştaki etkilenen veya kuruluşu etkileyen kuruluş dışındaki kişi, grup veya kurumlardır. Kuruluş faaliyetleriyle ilişkisi olan diğer kamu ve özel sektör kuruluşları, kuruluşa girdi sağlayanlar, sendikalar “Dış Paydaş” olarak adlandırılır.

Kuruluşun ürettiği ürün ve hizmetleri alan, kullanan veya bunlardan kişi, grup veya kurumlardır. Müşteriler dış paydaşların alt kümesidir ve bu grup “Müşteriler (Yararlanıcılar)” olarak adlandırılır.

Talas Belediyesi olarak paydaşlarımızı kurumu etkileme ve kurumun faaliyetlerinden etkilenme açısından tespit ettik. Paydaşlarımızı İç Paydaş, Dış Paydaş ve Yararlanıcılar olarak grupladıktan sonra ilgili grupların görüşlerini aldık. Görüşleri alırken anket yöntemini, bire bir görüşme ve toplantı yöntemlerini kullandık. Anket analizlerimizi SPSS veri analiz programında yaptık. Objektif değerlendirme yapabilme adına tutarlılık ve güvenilirlik analizlerine tabi tuttuk. Bu sonuçlar Belediyemizin stratejik amaçlarının, hedeflerinin şekillendirilmesi aşamasında belirleyici olmuştur. Belediyemiz paydaşları aşağıda belirtilmiştir.

Talas Belediyesi'nin Dış Paydaşları

Kayseri Valiliği

İl Özel İdaresi

Kayseri Büyükşehir Belediyesi

Merkez İlçe Belediyeler (Melikgazi, Kocasinan, Hacılar, İncesu)

Talas Kaymakamlığı

Erciyes Üniversitesi (Rektörlük, Tıp Fakültesi)

Melikşah Üniversitesi

İl Emniyet Müdürlüğü

İl Milli Eğitim Müdürlüğü

İl Sağlık Müdürlüğü

İl Kültür Turizm Müdürlüğü

İl Tarım Müdürlüğü

İl Nüfus Müdürlüğü
İlçe Tarım Müdürlüğü
İlçe Emniyet Müdürlüğü
İlçe Milli Eğitim Müdürlüğü
İlçe Sağlık Grup Başkanlığı
İlçe Mal Müdürlüğü
Talas Esnaf ve Sanatkarlar Odası
Orta Anadolu Kalkınma Birliği
Kayseri SGK İl Müdürlüğü
İl Bayındırlık ve İskân Müdürlüğü
İller Bankası Genel Müdürlüğü 9. Bölge Müdürlüğü
Devlet Su İşleri Genel Müdürlüğü XII. Bölge Müdürlüğü
Kültür Varlıkları ve Müzeler Genel Müdürlüğü Kayseri Röleve ve Anıtlar Müdürlüğü
Vakıflar Genel Müdürlüğü Kayseri Vakıflar Bölge Müdürlüğü
Türkiye İstatistik Kurumu Başkanlığı Kayseri Bölge Müdürlüğü
TMMOB Makina Mühendisleri Odası Kayseri Şubesi
TMMOB Mimarlar Odası – Kayseri
Kayseri Cıvarı Elektrik T.A.Ş.
Kayseri Sanayi Odası
KASKİ Genel Müdürlüğü
Kayseri Gaz Genel Müdürlüğü
Kayseri Ticaret Odası
TSE Kayseri Bölge Müdürlüğü
Muhtarlıklar (21 Mahalle)

Talas Belediyesi'nin İç Paydaşları

Belediye Meclisi
Belediye Encümeni
Başkan Yardımcıları
Özel Kalem Müdürlüğü
Kültür Sosyal İşler Müdürlüğü
Yazı İşleri Müdürlüğü
İnsan Kaynakları ve Eğitim Müdürlüğü
İmar ve Şehircilik Müdürlüğü
Mali Hizmetler Müdürlüğü
Emlak ve İstimlak Müdürlüğü
Fen İşleri Müdürlüğü
Park Bahçeleri Müdürlüğü
Destek Hizmetler Müdürlüğü
Strateji Geliştirme Müdürlüğü
Temizlik İşleri Müdürlüğü
Zabıta Müdürlüğü
Basın Yayın Halkla İlişkiler Müdürlüğü

Müşterilerimiz

Çocuklar
Kadınlar/Erkekler
Yaşlılar
Özrümlüler
Kimsesizler

MİSYON

Anayasamıza bağı ve ilgili yasal mevzuatlar kapsamında Talas'ın ve ilçemizde yaşayan insanların ilçemizin tarihi ve toplumsal yapısına uygun olarak ilerlemesini ve gelişmesini sağlamaktır.

VİZYON

Tarihi, kültürel dokusu ile uyumlu, yaşayanların kentsel temel ihtiyaçlarının karşılandığı, güvenli, hemşericilik bilinci oluşmuş, model ve markalaşmış bir belediyeçilik anlayışının sağlandığı, hizmet üretim gücü ve kalitesi yüksek, sürekli gelişen daha yeşil bir TALAS' a kavuşmaktır.

İLKELER

Karar verme ve uygulamalarda şeffaf ve hesap verilebilir olmak
İnsan odaklı olmak
Yönetimde halkın katılımı
Tarihi ve kültürel mirası korumak ve yaşatmak
Toplumsal çıkarları ve hizmet kalitesini ön planda tutmak
Yasalara karşı saygılı olmak
Yenilikçi olmak
Bilgi ve teknolojiye yararlanmak
Yasalara uymak
Belediye hizmetlerinin adaletli dağıtımını
Hemşehri memnuniyeti
Sosyal ve kültürel politikaların geliştirilmesi
Toplumsal çıkarları ve hizmet kalitesini ön planda tutmak
Kaynakların etkin yönetimi
Sonuç odaklılık
Çalışanlar ile bütünleşme
Sürekli eğitim ve güncel olmak
Bilgiye ulaşma ve kullanma, yenilikçi olma

KRİTİK BAŞARI FAKTÖRLERİ

Vatandaş Memnuniyeti
Çalışanların Tatmini
Hizmet Kalitesi
Kaynakların Etkin Kullanımı ve Yeni Kaynak Yaratılması
Personel Eğitim Düzeyi
Güçlü, Doğru İletişim

İDARENİN STRATEJİK AMAÇ ve HEDEFLERİ

İMAR ve ŞEHİRCİLİK MÜDÜRLÜĞÜ

STRATEJİK AMAÇ 1: Talas ilçesini verilerimizi doğru şekilde analiz ederek potansiyellerimizi, güçlü ve zayıf yönlerimizi ve tehditlerimizi iyi bir şekilde belirleyerek doğru bir sentez oluşturarak, amaç ve hedeflerin en etkin şekilde belirleyerek halkın katılımını da sağlayarak kısacası stratejik planlanma ilkeleri doğrultusunda yaşam kalitesinin arttığı; yaşanabilir mekanların oluşturulduğu bütüncül bir planlama anlayışıyla planlamak.

HEDEF 1. 1:

Kaynaklarımızı iyi analiz ederek onların koruma kullanma dengesi içerisinde değerlendirerek sürdürülebilir bir şekilde kullanılması,

HEDEF 1. 2:

Kayseri Büyükşehir Belediyesi tarafından hazırlatılan 1/50000, 1/25000 ve 1/5000 ölçekli planların yerele uygunluğunun irdelenmesi; aksayan, aykırı düşen noktalarda revizyonların yapılması,

HEDEF 1. 3:

Üst ölçekli plan kararları doğrultusunda uygulama 1/1000 ölçekli planların hazırlanması bunun için; İmar planı bulunmayan alanlarda 2009 senesi sonu gibi kısa bir zamanda planların hazırlanması ve onanarak yürürlüğe girmesi, planlı alanlar da ise güncel veriler ışığında, ortaya çıkan talepler, ihtiyaçlar göz önüne alınarak revizyon planlarının yapılması,

HEDEF 1. 4:

Yapılacak revizyon çalışmalarında soysa-kültürel tesis alanları spor alanları, eğitim tesis alanları gibi donatıların bulunduğu mekanları azaltıcı planlamanın önüne geçilmesi,

HEDEF 1. 5:

İmar planlarıyla ilgili verilerin güncellenebilmesi ve veriye erişiminin sağlanması için bilgisayar ortamında arşivlenmesi,

HEDEF 1. 6:

Koruma amaçlı imar planlarının uygulanabilirliğini artırması, planların delinmesinin engellenmesi

HEDEF 1. 7:

Sit alanlarının bulunduğu alanlarda kısa sürede koruma Amaçlı İmar planlarının hazırlatılması,

HEDEF 1. 8:

Planların uygulanabilirliğini artırmak amacıyla katılımcı bir sistem geliştirerek kurum ve kuruluşlar, sivil toplum örgütleri ve halkın yani planlamanın bütün aktörlerin etkin bir şekilde sürece katılımını sağlayacak düzenlemelerin yapılması,

STRATEJİK AMAÇ 2: Planlama ve mekana yönelik bilgiye gereksinim duyan birimlerce altyapı çalışmalarında kullanılmak üzere veriye doğru, hızlı bir şekilde ulaşmak, hizmet sunumunu artırmak, kısıtlı zamanı en verimli şekilde kullanmak için teknolojik program ve veri elde etme yöntemleriyle, güncel ve güvenilir haritalar, planlar ve sistemler kullanmak.

HEDEF 2. 1:

Talas ilçesi sınırları dahilinde merkezde ve bağlanan beldelerde halihazır haritaların güncellenmesi,

HEDEF 2. 2:

Kayseri Büyükşehir Belediyesince hazırlatılan uydu görüntülerinden en etkin şekilde kullanımının sağlanması,

HEDEF 2. 3:

Tapu bilgilerinin güncellenmesi ve tapu kadastro müdürlükleri ile işbirliği içerisinde verilere internet ortamında erişiminin sağlanması,

HEDEF 2. 4:

Belediyenin internet sitesinde ilçemize ait planlara internet ortamında erişiminin sağlanması,

HEDEF 2. 5:

Kayseri Büyükşehir Belediyesi koordinasyonluğunda gerçekleştirilen kentimize ait bütün verilerin mekansal verilerle birleştirildiği Coğrafi Bilgi Sistemi'nin altyapısının en kısa sürede oluşturulması ve sistemin uygulamaya girdirilmesi,

STRATEJİK AMAÇ 3: Talas kentinde yaşayanların aidiyet duygusunu artırmak, kentlilik bilincini yükseltmek. Kent bütününde farklı noktalarda tali merkezler oluşturmak

HEDEF 3. 1:

İmar planları hazırlanırken aynı bölge içerisinde yaşayan, çalışan ve aktivitelerde bulunan kişilerin bir araya gelip zaman geçirebilecekleri, park alanları gibi rekreatif kullanımlar; spor alanları, sosyo-kültürel tesis alanları gibi ortak mekanlar oluşturulması,

HEDEF 3. 2:

Deliçay kenarında yürüyüş parkurları, fitness alanları, dinlenme ve toplanma mekanları, büfelerin yer aldığı bir rekreatif alan oluşturulması,

HEDEF 3. 3:

26.000 m² alana sahip çocuk alanı olarak planlı alan üzerinde rekreatif düzenlemeler yapılarak 2011 senesi sonlarında halkın kullanımına açmak

HEDEF 3. 4:

İmar planlarında yaklaşık olarak yarıçapı 500 m. olan bölgeler oluşturularak her bölgenin merkezine donatı alanları ve ticaret alanları planlanarak merkezler oluşturulması,

FEN İŞLERİ MÜDÜRLÜĞÜ

AMAÇ

Turizm ve Kültür şehri anlamında Belediyemiz sınırları içinde üst yapı elemanlarının, her mevsimde trafiğin akışkanlığını geliştirmek için asfalt kalitesi ve verimini arttırarak, yol ağımızın kalitesini yükseltmek. Bu yolların paralelinde üst yapı elemanlarının imalatı çalışmalarında özürülöleri de dikkate alarak yürüyüşü ve yayayı rahatlatacak şekilde inşa ekip ve bakımı onarımını yürütmek.

HEDEF:

Karlı ve buzlu havalarda mücadeleyi asfalta verebilecek en asgari zarar ile yapabilmek. Kaldırım, açık otopark ve bordür çalışmasını özürülü vatandaşları da dikkate alarak yapmak.. Asfalt kalitesi ve verimini arttırarak, belediyenin sınırlarındaki yol ağımızın kalitesini yükseltmek. Bunun için diğer alt ve üst yapı kurumlar ile koordineli faaliyette bulunmak. Sosyal Belediyecilik alanında vatandaşlarımızın yaşam kalitesini yükseltecek hizmet alanlarını inşası ve bakımı faaliyetini yürütmek. Kurumsal alt yapı olarak bina ve ekipmanların yenilenmesi faaliyetini yürütmek

PERFORMANS HEDEFİ

242.900 M2 altyapı çalışması yapılması
6 Kavşakta düzenleme yapılması
129.900 m2 yol yapım ve bakımının yapılması
2 adet semtpazarı yapımı

TEMİZLİK İŞLERİ MÜDÜRLÜĞÜ

AMAÇ:

Tarih kokan, kültür ve turizm şehri daha nice gizemleri içinde barındıran ve farkına varılamayan, gün geçtikçe yeniden keşfedilen Talas'ı Temiz, Yaşanabilir, Tercih Edilen Talas yapmaktır. Bunun için belediyemiz sınırları içerisinde sağlıklı, temiz ve yaşanılabilir bir kent olma yolunda yeterliliğini sağlayarak; insanların ailesi ile birlikte daha temiz ve sağlıklı, bir ortamda yaşamasına imkan sağlayacak çevre oluşturmak müdürlüğümüzün temel amacını oluşturmaktadır.

HEDEF

İlaçlama sistemini daha düzenli ve etkin yapmak
Yol süpürme araçları ile daha hızlı ve temiz süpürme işlemlerini gerçekleştirmek.
Yağmur mazgallarını zamanında temizleyerek olması muhtemel su birikintilerini ve sel basmalarını önlemek.
İhtiyaç durumlarında konteynır alımı yaparak ihtiyaç duyulan noktaların ihtiyaçlarını gidermek.

PERFORMANS HEDEFİ:

Uçkunlarla mücadele için zirai ilaç alımının yapılması
Hizmet alımı yolu ile cadde,sokak ve pazaryerlerinin temizliğinin yapılması
Kanal temizliklerinin düzenli yapılması

PARK BAHÇELER MÜDÜRLÜĞÜ

AMAÇ:

Kültür ve turizm şehri olan Talas'ı Yeşil Talas yapmaktır. Bunun için belediyemiz sınırları içerisinde kişi başına düşen aktif ve pasif yeşil alan miktarının sağlıklı ve yaşanılabilir bir kent olma yolunda yeterliliğini sağlayarak (10m²/kişi); insanların daha rahat ve sağlıklı ortamlarda dinlenmelerine ve çocukların sağlıklı, güvenli ve rahat bir ortamda oyun oynamasına ve spor yapmasına imkan sağlayacak alanlar oluşturmak müdürlüğümüzün temel amacını oluşturmaktadır.

HEDEFLER:

Talas'taki parkların Kişi başına düşen aktif ve pasif rekreasyon alan miktarını 5,4m² den, uluslararası standarda ulaştırmak.

35 noktada bulunan 190 adet açık hava spor aletlerini mahallelerin nüfus yoğunluğu ve imar durumlarını da dikkate alarak 350 adede çıkartmak
62 noktada bulunan 70 adet çocuk oyun grubunu mahallelerin nüfus yoğunluğu ve imar durumlarını da dikkate alarak bütün parklarımızı da kapsayacak şekilde 120 adede çıkartmak.
Eski oyun gruplarını modern oyun gruplarıyla yenilemek
Mevcut park ve yeşil alanları daha işlevsel hale getirmek
Kentsel parklar oluşturmak. Halefhoca mezarlığı arkasındaki tepe ve Deliçay kentsel park alanlarını yapmak.
Paraşüt kalkış ve iniş alanlarını düzenlemek.
Emekli ve yaşlılar için hobi bahçesi alanı düzenlemek.
Cadde ve yol kenarındaki ağaçları daha güzel görünümlü hale getirmek. Gerekenleri yenilemek.
Bütün park ve yeşil alan ve çiçek tavalarımızın otomatik sulama ile sulanmasını sağlamak.
Parklarda kullandığımız sulama suyunu kendi su kuyularımızdan sağlamak.
Mevcut parkları ve yeni yapılacak parkları bakımlı ve sağlıklı bir görünüm kazandırmak.
Yıllık dikimi yapılan çiçek fide sayısında 80.000 adede ulaşmak.
Talas'ımıza, çocuk bahçesi, spor sahaları, yaya bölgeleri ve yeşil alan tahsis edilecek alanları tespit etmek

KÜLTÜR SOSYAL İŞLER MÜDÜRLÜĞÜ

AMAÇ 1: İlçemiz halkının sosyal, kültürel ve sportif hayatını olumlu yönde etkileyecek etkinlik, kurs, seminer, panel vb. faaliyetlerin yıl 365 güne homojen olarak dağıtımının gerçekleştirilmesi, bunun tüm ilçe halkına duyurulması ve katılımlarının maksimum düzeyde olmasını sağlamak.

Hedef 1- Kültürel ve sosyal amaçlı faaliyetlere hemşerilerin erişimini geliştirmek.

Hedef 2- Kültürel ve sosyal işlevli yeni mekanlar oluşturmak

AMAÇ 2: İlçemizde yaşayanların ve özellikle gençlerini çeşitli spor branşlarında sağlam bir alt yapıya kavuşturmak, eğitimlerinde başarılarını motive edecek bu faaliyetlerle geleceğin başarılı sporcularına sahip olabilmek.

Hedef 1- Belediyemiz tarafından düzenlenen kültür, sanat ve spor organizasyonlarının her yıl artırılarak devam ettirilmesi

Hedef 2- Bilgi evlerindeki Kütüphanecilik hizmetlerinin zenginleştirilmesi

Hedef 3- Meslek edindirme ve beceri kurslarına talebi artırmak

AMAÇ 3; Kentin tarihi dokusuna sahip çıkılmaya yönelik çalışmalara etmek. Çalışmalar sonucu ortaya çıkan değerlerin; kültürel toplantı, yayın, gezi ve organizasyonlarla tanıtımını sağlamak, Yamaç Paraşütü ile ilgili ulusal ya da uluslar arası yarışmalar düzenlemek, İlçemizi bir turizm kenti hale getirecek çalışmalar yapmak.

Hedef 1- Şehir ve şehir kültürüne dair belediyemizce yayımlanan neşriyat sayısının (yazılı ve görüntülü eser) artırılması

AMAÇ 4; Kent ve hizmetleri engellilere daha duyarlı kılmak

Hedef 1- Altyapı hizmetlerinin, engellilerin kolay kullanabilecekleri hale getirilmesi yönünde çalışmalar yapmak

Hedef 2- Engelliler le ilgili faaliyet ve hizmetlerde etkinliğin sağlanması

AMAÇ 5;Turizm: Talasın tarihi dokusunu tanıtmak ve Talas'ı yakın çevresiyle birlikte bir turizm merkezi haline getirmek

Hedef 1:Talasın turizm haritasının yer aldığı rehber hazırlamak

Hedef 2- Potansiyel turizm varlıklarımızın değerlendirilmesi.

Hedef 3- Talas/Alı Dağı ve Talasın tarihi dokusu - Kayseri / Erciyes- Nevşehir (Ürgüp/Göreme/Avanos)-bölgesinin turizmde bütünlük içinde değerlendirilmesi.

Hedef 4- Bölgesel turizm aktivite ve gelirlerinden Talas' ın aldığı payı artırmak

STRATEJİK AMAÇ VE HEDEF TABLOLARI

İMAR ve ŞEHİRCİLİK MÜDÜRLÜĞÜ

Talas ilçesini yaşam kalitesinin arttığı; yaşanabilir mekanların oluşturulduğu bütüncül bir planlama anlayışıyla planlamak.					
Kaynaklarımızın iyi analiz edilerek, onların koruma kullanma dengesi içerisinde sürdürülebilir bir şekilde kullanılması,					
	2009 GERÇEKLE ŞEN	2010 TAHMİN	2011 HEDEF	2012 HEDEF	2013 HEDEF
Derevenk vadisinin aktif olarak kullanıma açılması böylece mesire alanlarındaki yükün hafifletilmesi	-	-	-	Verilerin toplanması, alternatiflerin üretilmesi projelerin sonlandırılması	projenin tamamlanıp, aktif bir şekilde kullanıma açılması, tanıtımlar yapılması
Yer altı şehirlerinin düzenlenmesi projelerinin oluşturularak turizme açılması, tarihi zenginliğin gün ışığına çıkarılması amacıyla araştırmalar yapılarak sözü geçen yeni yer altı şehirlerinin ortaya çıkarılması	Tarihi yer altı şehri gün yüzüne çıkarılmış projeleri tamamlanmıştır. Kiçiköy' de yeni bir şehir bulunmuştur.	VY	VY	VY	VY
Kayseri Büyükşehir Belediyesi tarafından hazırlatılan 1/50000, 1/25000, 1/5000 ölçekli planların yerele					

uygunluğunun irdelenmesi; aksayan, aykırı düşen noktalarda revizyonların yapılması,					
Mücvir alan sınırları içerisinde yerleşelerde planlama çalışmalarının tamamlanması					
Endürlük	Jeolojik etüt raporu hazırlandı	1/1000 ölçekli planlar hazırlanacak	1/5000 ölçekli planlar hazırlanack	-	-
Kepez	Jeolojik etüt raporu hazırlandı	1/1000 ölçekli planlar hazırlanacak	1/5000 ölçekli planlar hazırlanack	-	-
Yazılı	-	Veriler toplanacak	1/1000 ölçekli planlar hazırlanack	1/5000 ölçekli planlar hazırlanacak	-
Cebir	-	Veriler toplanacak	1/1000 ölçekli planlar hazırlanack	1/5000 ölçekli planlar hazırlanacak	-
Talas merkez yerleşkenin revizyon planlarının hazırlanması	-	-	1800 ha alan	Onanarak yürürlüğe girmesi	
Başakpınar revizyon planlarının hazırlanması			500 ha alan	Onanarak yürürlüğe girmesi	
Kuruköprü revizyon planlarının hazırlanması	250 ha alan				
İmar planlarıyla ilgili verilerin güncellenebilmesi ve veriye erişiminin sağlanması için bilgisayar ortamında arşivlenmesi		Plan tadilatları için oluşturulan her dosyanın taranarak bilgisayara aktarılması, anlaşılabilir, herkesce kullanılabilir bir sistemde arşivlenmesi	Her yıl	Her yıl	Her yıl
Sit alanlarının bulunduğu alanlarda kısa sürede koruma Amaçlı İmar planlarının hazırlanması,	Kuruköprü ve Akçakaya' da Koruma Amaçlı İmar Planlarının ihalesi iller bankası tarafından	-	Talas merkez Koruma Amaçlı İmar Planlarının revizyon çalışmasını		

	yürütülmektedir.		n yapılması		
--	------------------	--	-------------	--	--

Faaliyetler:	Uygulama imar planının hazırlanması (1/1000) Revizyon planların hazırlanması İlave planların hazırlanması					
		2009 İlk 10 ay gerçekleşen	2010 Hedef	2011 Hedef	2012 Hedef	2013 Hedef
Performans Göstergesi:	Planlanacak alan miktarı (m2)	-	400 ha	2700 ha	VY	VY
	Planlı alanlar miktarı (m2)	2379 Ha				
	Talas	1413 ha				
	Erciyes	331 ha				
	Zincidere	100 ha				
	Başakpınar	285 ha				
	kuruköprü	250 ha				
	Planlanmış alanlarda ortalama tadilat süresi	6-7 ay				
	Planlar ve tadilatlar için idari mahkemelere başvuru sayısı	2 adet				
	Plan ve tadilatlar aleyhinde idari mahkeme karar sayısı	1 adet				
Planlardan müşteri memnuniyeti	VY					

Planlama ve mekana yönelik bilgiye gereksinim duyan birimlerce altyapı çalışmalarında kullanılmak üzere veriye doğru, hızlı bir şekilde ulaşmak, hizmet sunumunu artırmak, kısıtlı zamanı en verimli şekilde kullanmak için teknolojik program ve veri elde etme yöntemleriyle, güncel ve güvenilir haritalar, planlar ve sistemler kullanmak.					
	2009 GERÇEKLEŞEN	2010 TAHMİN	2011 HEDEF	2012 HEDEF	2013 HEDEF
Talas ilçesi sınırları dahilinde merkezde ve				2012 senesi itibariyle	

bağlanan beldelerde halihazır haritaların güncellenmesi,	-	-	-	uydu görüntüleri ve güncel veriler ışığında ihtiyaçduyulan hızlı bir gelişim gösteren alanlarda	
Tapu bilgilerinin güncellenmesi ve tapu kadastro müdürlükleri ile işbirliği içerisinde verilere internet ortamında erişiminin sağlanması,		Tapu ve kadastro Müdürlüklerinden güncel verilerin alınması	Merkezde kadastral paftaların güncellenmesi	Bağlanan beldelerde kadastral paftaların güncellenmesi	
Belediyenin internet sitesinde ilçemize ait planlara internet ortamında erişiminin sağlanması	-	-	Planların yayımlanması için gerekli altyapının hazırlanması		
Kentimize ait bütün verilerin mekansal verilerle birleştirildiği CBS altyapısının en kısa sürede oluşturulması ve sistemin uygulamaya girdirilmesi	-	Verilerin toplanması	Sistemin uygulamaya konması	-	-

Talas kentinde yaşayanların aidiyet duygusunu artırmak, kentlilik bilincini yükseltmek					
Park alanları gibi rekreatif kullanımlar; spor alanları, sosyo-kültürel tesis alanları gibi ortak mekanlar oluşturulması,	2009 GERÇEKLEŞEN	2010 TAHMİN	2011 HEDEF	2012 HEDEF	2013 HEDEF
Deliçay kenarında rekreatif düzenlemeleri yapıldığı özel bir park alanı oluşturulması,	4.5 ha'lık bir alanda 2009 başlarında hazırlanan proje yeniden revize edildi.	Tenis kortları , mini futbol, basketbol ve volaybol sahaları ve yürüyüş ve bisiklet yolları fitness alanları ile oluşturulacak bu mekanın halkın hizmetine açılması	-	-	-
Çocuk alanı olarak planlı alan üzerinde rekreatif	Proje hazırlandı	Ortaya çıkacak yeni ihtiyaçlar ve	Projenin tamamlanması	-	-

düzenlemeler yapılarak halkın kullanımına açmak		fikirler ışığında projenin revize edilmesi,	ı, yap işlet devret modeli ile işletmelerin kiralanması		
İmar planlarında yaklaşık olarak yarıçapı 500 m. olan bölgeler oluşturarak her bölgenin merkezine donatı alanları ve ticaret alanları planlanarak merkezler oluşturulması,	-	Planlama çalışmaları yapılacak, revizyon planları hazırlanacak alanlarda yaşayacak bir merkez oluşturması ve tali merkezler planlanması			

FEN İŞLERİ (performans programdan tablo al)

AMAÇ VE HEDEFLERİ:

İlçemizin ihtiyacı olan hizmetleri, zamanında en iyi şekilde ve en uygun maliyet ile yapılması veya yaptırılmasını sağlamak.

Doğru işte doğru elemanı çalıştırarak personelin etkin çalışmasını ve işlerin düzenli yürümesini sağlamaktır.

Asfalt plentinin en verimli şekilde çalışmasını sağlayarak, asfaltsız yol bırakmamak.

Muhtarların daha etkin çalışabilmesi için, muhtar hizmet evi olmayan mahallelere muhtar evi yapmak .

Yaya yolu olmayan cadde ve sokak bırakmamak.

İlçenin ihtiyacı olduğu düşünülen aşevi, amatör spor tesisi gibi sosyal tesisleri yapmak.

Mülkiyeti belediyemize geçen yolların tamamını açmak, açık olan yolların bakım ve onarımını eksiksiz yapmak.

Karla ve buzla etkin mücadele ederek, vatandaşlarımıza olumsuz etkilerini en aza indirmek.

Özürülülerin yaşamını kolaylaştırıcı faaliyetler yapmak.

Sosyal belediyecilik anlamında insanlarımızı desteklemek.

Kültür ve Turizm alanının aranan bir ilçe olması için üst yapıyı kültür varlıklarımızın verdiği tarihi dokuya uygun hale getirmek.

İlçemizde ihtiyaç duyulacak açık ve kapalı otopark ihtiyaçlarını inşa etmek.

PERFORMANS GÖSTERGESİ:

	2008 yılı gerçekleşen	2009 yılı tahmini	30.10.2009 30.10.2009 tarihine kadar gerçekleşen	2010 yılı hedef
Umumi wc sayısı Çatakdere ve kepez	VY	2	2	2
Belediye hizmet evi sayısı İKİNCİ BAHAR EVİ, BELEDİYE (ad)	3	2	2	2
Üretilen sıcak asfalt miktarı(TON)	27.200	VY	1304	13.333
Kilit Parke Yapımı (M2)	18.000	VY	7.000	25.000
Kapalı semt pazarı sayısı	2	VY	VY	2
Sıcak Asfalt yapılan yol miktarı(KM)	165	VY	7.8	140.9
Kilit Parke yapılacak Park sayısı	VY	4	4	2
Sıcak asfalt mal alımı (Bitüm) (TON)	1165	VY	79.6	600
Sıcak asfalt mal alımı ile asfaltlanacak yol miktarı (KM)	165	VY	7.8	140.9
Yapılacak sosyal tesis sayısı (ad)	3	VY	VY	1
Alt yapısı tamamlanarak yapılacak olan asfalt yol miktarı (KM)	240	VY	7.8	140.9
Açık otopark miktarı (ad)	700	VY	VY	500
Bordür Miktarı (mt)	13.000	VY	7000	25.000
Hareketli İş makinesi Alımı (ad)	VY	VY	VY	1

PARK BAHÇELER MÜDÜRLÜĞÜ

Kültür ve turizm şehri olan Talas'ı Yeşil Talas yapmaktır.						
Kişi başına düşen yeşil alan miktarını 5,4 m ² den 10 m ² ye çıkartmak.						
2010 yılında 440.000 m ² yeşil alan bakımı yapılacaktır.	2008 GERÇEKL EŞEN	2009 TAHMİN	2010 HEDEF	2011 HEDEF	2012 HEDEF	2013 HEDEF
Bakımı yapılan yeşil alan miktarı (m ²)	375.495	390.000	440.000	500.000	550.000	600.000
Mevcut park sayısı (Yıl/Adet)	64	70	72	73	74	88
Mevcut mesire alanı (Yıl/Adet)	1	1	2	2	2	2
Parklardan ziyaretçilerin memnuniyeti	VY	VY	VY	VY	VY	VY
Park Bahçeler Müdürlüğü Bütçesi (TL)	1.060.000	1.754.000	1.892.000	2.081.200	2.289.320	VY

Kültür ve turizm şehri olan Talas'ı Yeşil Talas yapmaktır.						
Kişi başına düşen yeşil alan miktarını 5,4 m ² den 10 m ² ye çıkartmak.						
2010 yılında 50.000m ² yeşil alan yapılacaktır.	2008 GERÇEKL EŞEN	2009 TAHMİN	2010 HEDEF	2011 HEDEF	2012 HEDEF	2013 HEDEF
Yapılacak yeşil alan miktarı (m ²)	80.601	15.000	50.000	60.000	50.000	50.000
Dikilen ağaç miktarı (Yıl/Adet)	2.500	2.500	6.000	7.500	7.500	7.500
Dikilen çiçek miktarı (Yıl/Adet)	18.000	17.000	30.000	35.000	40.000	45.000
Dağıtılan ağaç miktarı (Yıl/Adet)	2.500	2.500	2.500	2.500	2.500	2.500
Kişi başına düşen yeşil alan miktarı (m ² / kişi)	5,3	5,4	5,85	6,25	6,47	6,89
Park Bahçeler Müdürlüğü Bütçesi (TL)	1.060.000	1.754.000	1.892.000	2.081.200	2.289.320	VY

KÜLTÜR VE SOSYAL İŞLER MÜDÜRLÜĞÜ PERFORMANS TABLOLARI:

1.

Sosyal Hizmetlerin Etkili ve Verimli Arzının Sağlanması.					
Aç ve açıkta kimse bırakılmaması					
2010 yılında gıda talebinde bulunan yeterli araştırması yapılan gerçek ihtiyaç sahibi 200 aileye iâşe yardımında bulunmak	2009 TAHMİN	2010 HEDEF	2011 HEDEF	2012 HEDEF	2013 HEDEF
İâşe Yardımı Yapılan hane sayısı	50	200	250	300	350
Kömür ve odun yardımı yapılan hane sayısı

2.

. Sosyal Hizmet ve Yardımların Adil, Etkili ve Verimli Arzının Sağlanması.					
Gelir seviyesi düşük bölgelerde stk' lar ile koordineli olarak, yardımların dengeli ve devamlı dağılımının sağlanması					
2010 Yılı sonuna kadar Talas'ta Sosyal Yardım Hizmeti veren 1 STK' ile işbirliğine gidilerek mükerrer yardımları %100 oranında azaltmak	2009 TAHMİN	2010 HEDEF	2011 HEDEF	2012 HEDEF	2013 HEDEF
İşbirliği yapılan STK Sayısı	1	1	1	1	1
Veri tabanına dahil edilen STK Sayısı	1	1	1	1	1
Mükerrer yardımın önlenme oranı	% 100	%99	%99	%99	%99

* STK: Sivil Toplum Kuruluşu

Sosyal Hizmet ve Yardımların Adil, Etkili ve Verimli Arzının Sağlanması.					
2010 yılında aç ve açıkta kimse bırakmamak					
Yemek- Ekmek talebinde bulunan 600 kişiye Aşevi , ekmek ve yemek yardımında bulunmak	2009 Tahmini	2010 Hedef	2011 Hedef	2012 Hedef	2013 Hedef
Aşevi sayısı	1	1	1	1	1
Yardım alan aile sayısı					

	2009 TAHMİN	2010 HEDEF	2011 HEDEF	2012 HEDEF	2013 HEDEF
Yardım alan kişi sayısı	120	125	130	135	140
Yemek ve ekmek yardımından memnuniyet	565	595	605	630	655
	%85	%90	%95	%98	%100

Sponsor sayısı

1

1

1

2

2

4.

Kent ve Hizmetleri, Özürlülere Daha Duyarlı Kılmak.					
Özürlülerle ilgili faaliyet ve hizmetlerde etkinliğin sağlanması					
2010 Yılında Talas İlçesinde ikamet eden özürlülerinin tespitini yaparak kayıt altına almak	2009 TAHMİN	2010 HEDEF	2011 HEDEF	2012 HEDEF	2013 HEDEF
Talas İlçesinde ikamet eden kayıt altına alınan özürlü sayısı	652	800	1000	1250	1500
Talas İlçesinde özürlü vatandaşlara dağıtılan tekerlekli ve akülü araç sayısı	12	15	20	25	30

5.

Sosyal ve Kültürel Hizmetlerin adil ve etkili hale getirilmesi.					
Dezavantajlı ve sosyal risk oluşturan kesimlerin temel ihtiyaçlarını ile ilgili Sosyal yardımlaşma Vakfı ve benzer yardım kuruluşları ile eşgüdümü sağlamak					
2010 yılında 228.000. m2 mezarlık alanının bakım ve onarımı yapılacak	2009 TAHMİN	2010 HEDEF	2011 HEDEF	2012 HEDEF	2013 HEDEF
Bakım ve onarımı yapılan mezarlık alanı M2	228.000	228.000	228.000	228.000	228.000
Mezar sayısı	VY	VY	VY	VY	VY
Mezarlık sayısı	15	15	15	15	15
İhtiyaca göre mezar yapımını sağlamak	150	250	300	400	450
Sulama sistemi Yaptırılacak mezarlık alanı (m2)	1000	1500	VY	VY	VY
Dikimi yapılacak fidan sayısı	50	100	200	200	200
Kültür ve sosyal işleri Müdürlüğü	80.000,00	100.000,00	110.000,00	121.000,00	

6.

Sosyal ve Kültürel Hizmetleri adil ve etkili hale getirilmesi.					
Dezavantajlı ve sosyal risk oluşturan kesimlerin temel ihtiyaçlarını ile ilgili Sosyal yardımlaşma Vakfı ve benzer					

yardım kuruluşları ile eşgüdümü sağlamak					
2010 yılında 15 adet mezarlıkta defin işlerinin yürütülmesi	2009 TAHMİNİ	2010 HEDEF	2011 HEDEF	2012 HEDEF	2013 HEDEF
Günlük defin sayısı	1	2	2	2	3
Cenaze yıkama araç sayısı	1	2	2	2	3
Cenaze taşıma araç sayısı	1	2	2	2	3

7.

İlçemizi sosyal ve kültürel cazibe merkezi haline getirmek					
Kültürel ve sosyal amaçlı faaliyetlere hemşehrilerin erişimini geliştirmek					
2010 yılında Kır Çiçekleri 2. Kitabı, Talas Şeriye Sicilleri Kitabı , Mezarlıklar Kitabı Baskıya hazır hale getirilecek	2009 TAHMİN	2010 HEDEF	2011 HEDEF	2012 HEDEF	2013 HEDEF
Talas hakkında hazırlanmış kitap sayısı	2.cilt	4 cilt	2. cilt	2.cilt	2.cilt
Talep sayısı	16.000	10.000	5.000	5.000	5.000
Gelen eleştiri sayısı	VY	VY	VY	VY	VY
Kültür ve sosyal işleri Müdürlüğü	5.000,00	10.000,00	11.000,00	12.100,00	

8.

Kentlilik kimliğini geliştirmek					
Belediyemiz tarafından düzenlenen kültür,sanat ve spor organizasyonlarının 5yıl içerisinde arttırarak iki katına çıkarılması					
2010 yılında kültür ve sanat faaliyetleri %5 arttırılacaktır.	2009 TAHMİN	2010 HEDEF	2011 HEDEF	2012 HEDEF	2013 HEDEF
Kültür, sanat ve sosyal faaliyeti sayısı	35	40	45	50	55
Kültür,sanat ve sosyal faaliyeti artış oranı	% 10	% 10	% 10	% 10	% 10
Kültür,sanat ve sosyal faaliyetinden elde edilen gelir	V.Y	V.Y	V.Y	V.Y	V.Y
Kültür,sanat ve sosyal faaliyeti izleyici	10.000	15.000	20.000.	25.000	30.000

sayısı					
Kültür,sanat ve sosyal faaliyeti izleyici memnuniyeti	%95	%95	%95	%95	%95
Kültür,sanat ve sosyal faaliyeti talebin karşılanma oranı	%95	%95	%95	%95	%95
Kültür ve sosyal işleri Müdürlüğü	100.000,00	130.000,00	143.000,00	157.300,00	

9.

kentlilik kimliğini geliştirmek.					
Şehir ve şehir kültürüne dair belediyemizce yayımlanan neşriyat sayısının (yazılı ve görüntülü eser) artırılması					
2009 yılında 16000 adet kitap, 30,000 adet broşür, 30.000 adet afiş basımı ve dağıtımı yapılacak	2009 TAHMİNİ	2010 HEDEF	2011 HEDEF	2012 HEDEF	2013 HEDEF
Basılan kitap sayısı	16.000	15.000	12.000	5.000	5.000
Basılan broşür sayısı	30.000	25.000.	20.000	20.000	20.000
Basılan afiş sayısı	3.000	10.000	10.000	10.000	10.000
Basılan harita sayısı	V.Y	10.000	V.Y	V.Y	V.Y
Basılan CD sayısı	3.000	10.000	10.000	5.000	5.000
Kültür ve sosyal işleri Müdürlüğü	40.000,00	50.000,00	55.000,00	60.500,00	

10.

Kentlilik kimliğini geliştirmek.					
Şehir ve şehir kültürüne dair belediyemizce yayımlanan neşriyat sayısının (yazılı ve görüntülü eser) artırılması					
2010 yılında kütüphane hizmetleri için 2.000 adet kitap satın alınacak	2009 TAHMİN	2010 HEDEF	2011 HEDEF	2012 HEDEF	2013 HEDEF
Satın alınan kitap sayısı	V.Y	500	500	600	750
Kitap sayısı	5376	5500	5750	5800	6000
Okuma salonu sayısı	7	7	7	7	7
Ziyaretçi sayısı	V.Y	V.Y	V.Y	V.Y	V.Y
Ziyaretçi memnuniyeti	%95	%95	%95	%95	%95
Ziyaretçi taleplerini karşılama oranı	%95	%95	%95	%95	%95
Kültür ve sosyal işleri Müdürlüğü	25.000,00	30.000,00	33.000,00	36.300,00	

11.

Kentlilik kimliğini geliřtirmek.					
řehir ve řehir kùltürüne dair belediyemizce yayımlanan neřriyat sayısının (yazılı ve görüntüli eser) artırılması					
2010 yılında 190 kursiyere konservatuar eğitimi verilecek	2009 TAHMİN	2010 HEDEF	2011 HEDEF	2012 HEDEF	2013 HEDEF
Kursiyer sayı	180	200	200	200	200
Bölüm sayısı	2	2	2	2	2
Verilen konser ve gösteri sayısı	10	15	15	20	20
Konser ve gösteri taleplerini karşılama oranı	% 100	% 100	% 100	% 100	% 100
Kursiyer memnuniyeti	% 98	% 98	% 98	% 98	% 98
Usta Öğreticilere yapılacak ödemeler	40.000	50.000	55.000,00	60.500,00	80.000
Kùltür ve sosyal işleri Müdürlüğü	40.000	50.000	55.000,00	60.500,00	80.000

12

Kentlilik kimliğini geliřtirmek				
Belediyemiz tarafından düzenlenen kùltür,sanat ve spor organizasyonlarının 5yıl içerisinde arttırarak iki katına çıkarılması				
2010 yılında kùltür ve sanat faaliyetleri %5 arttırılacaktır.	2009 TAHMİN	2010 HEDEF	2011 HEDEF	2012 HEDEF
Büro Makine ve Malz Alımları	125.000,00	150.000,00	165.000,00	181.500,00
Spor Malz.ve Giyim Kuşam Alım.	10.000,00	40.000,00	44.000,00	48.400,00
Haberleşme Cihazları Kullanım Gid	119.000,00	135.000,00	148.500,00	163.350,00
Diđer Tüketim Mal ve Malzeme Al.	175.000,00	200.000,00	220.000,00	242.000,00
Sosyal tesis Bakım ve Onarım Gid.	85.000,00	120.000,00	132.000,00	145.200,00

Diğer hizmet ve Malzeme Alımı	106.000,00	115.000,00	126.500,00	139.150,00
Kültür ve sosyal işleri Müdürlüğü	910.000,00	760.000,00	836.000,00	919.600,00

Kentsel estetik seviyeyi yükseltmek					
Mevcut yapılardan estetik seviyesi düşük olanların %15'inin düzeylerini 5 yıl içinde yükseltmek					
2010 yılında Atatürk Bulvarı, M. Timucin, Tepebağlar, Sağlık, caddelerinde estetik seviyeye uymayan binaların 10 Adedi estetik seviyeye uygun hale getirilecek.	2008 GERÇEK LEŞEN	2009 TAHMİN	2010 HEDEF	2011 HEDEF	2012 HEDEF
Denetlenen bina sayısı	5	10	20	20	20
Yazılı ihtar verilen bina sayısı		8	25	25	25
İstenilen seviyeye getirilen bina sayısı	5	8	25	25	25

Kentlilik kimliğini geliştirmek.					
Kanun, tüzük ve yönetmeliklerde açıkça belirtilen görevleri en iyi şekilde yapmak					
Milli bayram ve özel günlerde protokol hizmeti verilecek.	2008 GERÇEK LEŞEN	2009 TAHMİN	2010 HEDEF	2011 HEDEF	2012 HEDEF
Bayram ve özel gün sayısı	8	8	8	8	8

Personel politikasını etkinleştirmek.					
Personelin bilgi ve beceri düzeyini yükseltmek ve motivasyonunu artırmak					
Memurlara hizmet içi eğitim verilecek	2008 GERÇEK LEŞEN	2009 TAHMİN	2010 HEDEF	2011 HEDEF	2012 HEDEF
Verilen seminer sayısı(ad)	1	5	5	5	5
Katılan personel sayısı(ad)	17	19	20	25	25
Seminer gün sayısı	6	5	5	5	5
Başarı oranı(%)	80	80	80	80	80

Kentlilik kimliğini geliřtirmek.					
Kanun ,tüzük ve yönetmeliklerde açıkça belirtilen görevleri en iyi şekilde yapmak					
Sorumluluk alanımıza giren yerlerdeki esnafın denetimleri yapılacak	2008 GERÇEK LEŐEN	2009 TAHMİN	2010 HEDEF	2011 HEDEF	2012 HEDEF
Yapılan denetim sayısı(ad)	400	438	500	500	500
Tutulan zabıt sayısı(ad)	7	25	25	25	25
Verilen Ceza parası(tl)	4.792	15.000	15.000	15.000	15.000
Verilen ihtar sayısı(ad)	204	300	400	410	410